

Manual de service pentru Dell™ Inspiron™ N5010/M5010

[Înainte de a începe](#)

[Bateria](#)

[Capacul bazei](#)

[Modulele de memorie](#)

[Unitatea optică](#)

[Tastatura](#)

[Zona de sprijin pentru mâini](#)

[Cardul wireless Mini-Card](#)

[Placa cititorului de carduri media](#)

[Unitatea de hard disk](#)

[Afisajul](#)

[Modulul camerei](#)

[Modul intern cu tehnologie wireless Bluetooth®](#)

[Capacul intermediar](#)

[Placa pentru conectorul VGA](#)

[Placa de sistem](#)

[Bateria rotundă](#)

[Radiatorul procesorului](#)

[Modulul procesorului](#)


[Difuzoarele](#)

[Placa I/O](#)

[Reprogramarea sistemului BIOS](#)

Note, atenționări și avertismente

 **NOTĂ:** O NOTĂ indică informații importante care vă ajută să utilizați mai bine computerul dvs.

 **ATENȚIE:** O ATENȚIONARE indică un pericol potențial de deteriorare a hardware-ului sau de pierdere de date și vă arată cum să evitați problema.

 **AVERTISMENT:** Un AVERTISMENT indică un pericol potențial de deteriorare a bunurilor, de vătămare corporală sau de deces.

Model de reglementare: Seria P10F Tip de reglementare: P10F001; P10F002

2011 - 04 Rev. A01

Informațiile din acest document pot fi modificate fără notificare.

© 2011 Dell Inc. Toate drepturile rezervate.

Este strict interzisă reproducerea sub orice formă a acestor materiale, fără autorizația scrisă a Dell Inc.

Mărcile comerciale utilizate în acest text: *Dell*, logo-ul *DELL* și *Inspiron* sunt mărci comerciale ale Dell Inc.; *Bluetooth* este marcă comercială înregistrată deținută de Bluetooth SIG, Inc. și este utilizată de către Dell sub licență; *Microsoft*, *Windows*, *Windows Vista* și logo-ul butonului de start *Windows Vista* sunt fie mărci comerciale, fie mărci comerciale înregistrate ale Microsoft Corporation în Statele Unite ale Americii și/sau în alte țări.

Alte mărci comerciale și denumiri comerciale mai fi utilizate în acest document pentru referire fie la entitățile care au drepturi asupra mărcilor și denumirilor, fie la produsele acestora. Dell Inc. neagă orice interes de proprietate asupra mărcilor comerciale și denumirilor comerciale, cu excepția celor care îi aparțin.

[Înapoi la Cuprins](#)

Capacul bazei

Manual de service pentru Dell™ Inspiron™ N5010/M5010

- [Demontarea capacului bazei](#)
- [Remontarea capacului bazei](#)

⚠ AVERTISMENT: Înainte de a efectua lucrări în interiorul computerului citiți instrucțiunile de siguranță livrate împreună cu computerul. Pentru informații suplimentare despre cele mai bune practici privind siguranța, consultați pagina de start privind conformitatea cu reglementările, la adresa www.dell.com/regulatory_compliance.

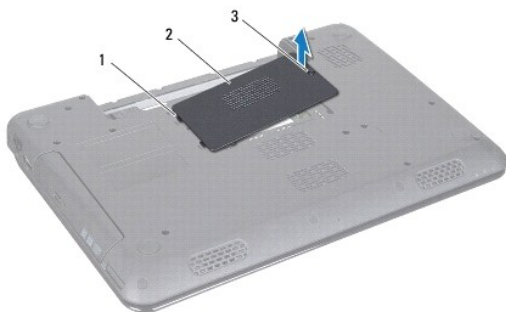
⚠ ATENȚIE: Reparațiile la computerul dvs. trebuie să fie efectuate numai de un tehnician de service autorizat. Deteriorările datorate lucrărilor de service neautorizate de către Dell™ nu sunt acoperite de garanție.

⚠ ATENȚIE: Pentru a evita descărcarea electrostatică, conectați-vă la împământare utilizând o brățară antistatică sau atingând periodic o suprafață metalică nevopsită (cum ar fi un conector de pe computerul dvs.).

⚠ ATENȚIE: Pentru a preveni deteriorarea plăcii de sistem, scoateți bateria principală (consultați [Demontarea bateriei](#)) înainte de a efectua lucrări în interiorul computerului.

Demontarea capacului bazei

1. Urmăriți instrucțiunile din [Înainte de a începe](#).
2. Scoateți bateria (consultați [Demontarea bateriei](#)).
3. Slăbiți șuruburile prizoniere care fixează capacul bazei pe baza computerului.
4. Îndepărtați cu grijă capacul bazei folosindu-vă de degete și asigurați-vă că ați eliberat capacul bazei din lamelele de pe baza computerului.
5. Ridicați capacul bazei de pe baza computerului.



1	lamele (2)	2	capacul bazei
3	șurub prizonier		

Remontarea capacului bazei

1. Urmăriți instrucțiunile din [Înainte de a începe](#).
2. Glisați cele două lamele de pe capacul bazei în sloturile de pe baza computerului.
3. Prindeți capacul bazei pe poziție.
4. Strângeți șuruburile prizoniere care fixează capacul bazei pe baza computerului.
5. Remontați bateria (consultați [Remontarea bateriei](#)).

⚠ ATENȚIE: Înainte de a porni computerul, remontați toate șuruburile și asigurați-vă că nu rămâne niciun șurub rătăcit în interiorul computerului. În caz contrar, computerul se poate deteriora.

[Înapoi la Cuprins](#)

[Înapoi la Cuprins](#)

Înainte de a începe

Manual de service pentru Dell™ Inspiron™ N5010/M5010

- [Instrumente recomandate](#)
- [Oprirea computerului](#)
- [Înainte de a efectua lucrări în interiorul computerului](#)

Acest manual oferă instrucțiuni pentru demontarea și remontarea componentelor computerului dvs. Dacă nu se prevede altfel, fiecare procedură presupune că sunt îndeplinite condițiile de mai jos:

- 1 Ați parcurs pașii din [Oprirea computerului](#) și din [Înainte de a efectua lucrări în interiorul computerului](#).
- 1 Ați citit informațiile de siguranță livrate împreună cu computerul.
- 1 O componentă poate fi înlocuită sau, dacă este achiziționată separat, instalată prin urmarea în ordine inversă a procedurilor de înlăturare.

Instrumente recomandate

Procedurile din acest document pot necesita următoarele instrumente:

- 1 Șurubelniță mică cu vârful lat
- 1 Șurubelniță Phillips
- 1 Șift de plastic
- 1 Program executabil de actualizare a sistemului BIOS, disponibil la adresa support.dell.com

Oprirea computerului


ATENȚIE: Pentru a evita pierderea datelor, salvați și închideți toate fișierele deschise și ieșiți din toate programele deschise înainte să opriți computerul.

1. Salvați și închideți toate fișierele deschise și ieșiți din toate programele deschise.
2. Închideți sistemul de operare:

Microsoft® Windows Vista®:

Faceți clic pe **Start** , apoi pe săgeata  și faceți clic pe **Shut Down (Închidere)**.

Windows® 7:

Faceți clic pe **Start**  și pe **Shut Down (Închidere)**.

3. Asigurați-vă că ați oprit computerul. În cazul în care computerul nu s-a oprit automat la închiderea sistemului de operare, apăsați și țineți apăsat butonul de alimentare până când computerul se oprește.

Înainte de a efectua lucrări în interiorul computerului

Utilizați următoarele instrucțiuni de siguranță pentru a vă proteja computerul împotriva eventualelor deteriorări și a vă asigura siguranța personală.

AVERTISMENT: **Înainte de a efectua lucrări în interiorul computerului citiți** instrucțiunile de siguranță livrate împreună cu computerul. Pentru informații suplimentare despre cele mai bune practici privind siguranța, consultați pagina de start privind conformitatea cu reglementările, la adresa www.dell.com/regulatory_compliance.

ATENȚIE: Pentru a evita descărcarea electrostatică, conectați-vă la împământare utilizând o brățară antistatică sau atingând periodic o suprafață metalică nevopsită (cum ar fi un conector de pe computerul dvs.).

ATENȚIE: Manipulați componentele și cardurile cu grijă. Nu atingeți componentele sau contactele de pe un card. Prindeți un card de margine sau de suportul de montare metalic. Prindeți o componentă, cum ar fi un procesor, de margini, nu de pini.

ATENȚIE: Reparațiile la computerul dvs. trebuie să fie efectuate numai de un tehnician de service autorizat. Deteriorările datorate lucrărilor de service neautorizate de către Dell™ nu sunt acoperite de garanție.

△ **ATENȚIE:** Atunci când deconectați un cablu, trageți de conectorul său sau de lamela de tragere și nu de cablul propriu-zis. Unele cabluri au conectori cu lamele de fixare; dacă deconectați acest tip de cablu, apăsați pe lamelele de fixare înainte de a deconecta cablul. În timp ce separați conectorii, țineți-i aliniați drept pentru a evita îndoirea pinilor conectorilor. De asemenea, înainte să conectați un cablu, asigurați-vă că ambii conectori sunt orientați și aliniați corect.

△ **ATENȚIE:** Pentru a evita deteriorarea computerului urmați pașii de mai jos înainte de a efectua lucrări în interiorul computerului.

1. Asigurați-vă că suprafața de lucru este plană și curată pentru a preveni zgârierea capacului computerului.
2. Închideți computerul (consultați [Oprirea computerului](#)) și toate dispozitivele atașate.

△ **ATENȚIE:** Pentru a deconecta un cablu de rețea, întâi decuplați cablul de la computer, apoi decuplați-l de la dispozitivul de rețea.

3. Deconectați toate cablurile de telefon sau de rețea de la computer.
4. Apăsați și scoateți orice card din cititorul de carduri media 7-in-1.
5. Deconectați computerului și toate dispozitivele atașate de la prizele electrice.
6. Deconectați toate dispozitivele atașate de la computer.

△ **ATENȚIE:** Pentru a preveni deteriorarea plăcii de sistem, scoateți bateria principală (consultați [Demontarea bateriei](#)) înainte de a efectua lucrări în interiorul computerului.

7. Scoateți bateria (consultați [Demontarea bateriei](#)).
8. Întoarceți computerul cu partea superioară orientată în sus, deschideți afișajul și apăsați pe butonul de alimentare pentru a conecta placa de sistem la împământare.


[Înapoi la Cuprins](#)

[Înapoi la Cuprins](#)

Reprogramarea sistemului BIOS

Manual de service pentru Dell™ Inspiron™ N5010/M5010

1. Porniți computerul.
2. Accesați support.dell.com/support/downloads.
3. Localizați fișierul de actualizare a sistemului BIOS pentru computerul dvs.:


 **NOTĂ:** Eticheta de service a computerului dvs. se află pe o etichetă aflată pe partea de jos a computerului.

Dacă dețineți eticheta de service:

- a. Faceți clic pe **Enter a Service Tag (Introducere Etichetă de service)**.
- b. Introduceți Eticheta de service a computerului în câmpul **Enter a service tag: (Introducere Etichetă de service:)**, faceți clic pe **Go (Salt la)** și treceți la [pasul 4](#).

Dacă nu dețineți eticheta de service:

- a. Selectați tipul de produs din lista **Select Your Product Family (Selectare familie de produse)**.
- b. Selectați marca produsului din lista **Select Your Product Line (Selectare linie de produse)**.
- c. Selectați numărul modelului de produs din lista **Select Your Product Model (Selectare model produs)**.

 **NOTĂ:** Dacă ați ales alt model și doriți să reluați, faceți clic pe **Start Over (Repornire)** în partea din dreapta sus a meniului.

- d. Faceți clic pe **Confirm (Confirmare)**.

4. Pe ecran va apărea o listă de rezultate. Faceți clic pe **BIOS**.
5. Faceți clic pe **Download Now (Descărcare acum)** pentru a descărca cel mai recent fișier BIOS.
Apare fereastra **File Download (Descărcare fișier)**.
6. Faceți clic pe **Save (Salvare)** pentru a salva fișierul pe desktop. Fișierul se descarcă pe desktopul dvs.
7. Faceți clic pe **Close (Închidere)** dacă se afișează fereastra **Download Complete (Descărcare terminată)**.
Pictograma fișierului apare pe desktopul dvs. și este denumită la fel ca fișierul de actualizare pentru BIOS descărcat.
8. Faceți dublu clic pe pictograma fișierului de pe desktop și urmați instrucțiunile de pe ecran.

[Înapoi la Cuprins](#)

[Înapoi la Cuprins](#)

Modul intern cu tehnologie wireless Bluetooth®

Manual de service pentru Dell™ Inspiron™ N5010/M5010

- [Demontarea modului Bluetooth](#)
- [Remontarea modului Bluetooth](#)

⚠ AVERTISMENT: Înainte de a efectua lucrări în interiorul computerului citiți instrucțiunile de siguranță livrate împreună cu computerul. Pentru informații suplimentare despre cele mai bune practici privind siguranța, consultați pagina de start privind conformitatea cu reglementările, la adresa www.dell.com/regulatory_compliance.

⚠ ATENȚIE: Reparațiile la computerul dvs. trebuie să fie efectuate numai de un tehnician de service autorizat. Deteriorările datorate lucrărilor de service neautorizate de către Dell™ nu sunt acoperite de garanție.

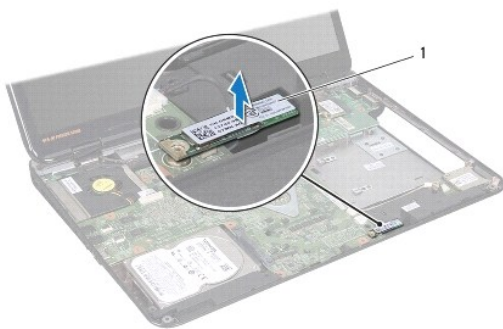
⚠ ATENȚIE: Pentru a evita descărcarea electrostatică, conectați-vă la împământare utilizând o brățară antistatică sau atingând periodic o suprafață metalică nevopsită (cum ar fi un conector de pe computerul dvs.).

⚠ ATENȚIE: Pentru a preveni deteriorarea plăcii de sistem, scoateți bateria principală (consultați [Demontarea bateriei](#)) înainte de a efectua lucrări în interiorul computerului.

Dacă, împreună cu computerul dvs. ați comandat și un card cu tehnologie wireless Bluetooth, acest card este deja instalat.

Demontarea modului Bluetooth

1. Urmați instrucțiunile din [Înainte de a începe](#).
2. Scoateți bateria (consultați [Demontarea bateriei](#)).
3. Scoateți capacul bazei (consultați [Demontarea capacului bazei](#)).
4. Scoateți modulul/modulele de memorie (consultați [Scoaterea modului \(modulelor\) de memorie](#)).
5. Demontați unitatea optică (consultați [Demontarea unității optice](#)).
6. Scoateți tastatura (consultați [Demontarea tastaturii](#)).
7. Scoateți zona de sprijin pentru mâini (consultați [Demontarea zonei de sprijin pentru mâini](#)).
8. Ridicați cardul Bluetooth pentru a-l deconecta de la conectorul de pe placa de sistem.



1	Modul Bluetooth
---	-----------------

Remontarea modului Bluetooth

1. Urmați instrucțiunile din [Înainte de a începe](#).
2. Aliniați conectorul de pe modulul Bluetooth cu conectorul de pe placa de sistem și apăsați pe cardul Bluetooth până când acesta este complet fixat.
3. Remontați zona de sprijin pentru mâini (consultați [Remontarea zonei de sprijin pentru mâini](#)).

4. Remontați tastatura (consultați [Remontarea tastaturii](#)).
5. Remontați unitatea optică (consultați [Remontarea unității optice](#)).
6. Remontați modulele de memorie (consultați [Remontarea modulului \(modulelor\) de memorie](#)).
7. Remontați capacul bazei (consultați [Remontarea capacului bazei](#)).
8. Remontați bateria (consultați [Remontarea bateriei](#)).

⚠ ATENȚIE: Înainte de a porni computerul, remontați toate șuruburile și asigurați-vă că nu rămâne niciun șurub rătăcit în interiorul computerului. În caz contrar, computerul se poate deteriora.

[Înapoi la Cuprins](#)

[Înapoi la Cuprins](#)

Modulul camerei

Manual de service pentru Dell™ Inspiron™ N5010/M5010

- [Demontarea modului camerei](#)
- [Remontarea modului camerei](#)

⚠ AVERTISMENT: Înainte de a efectua lucrări în interiorul computerului citiți instrucțiunile de siguranță livrate împreună cu computerul. Pentru informații suplimentare despre cele mai bune practici privind siguranța, consultați pagina de start privind conformitatea cu reglementările, la adresa www.dell.com/regulatory_compliance.

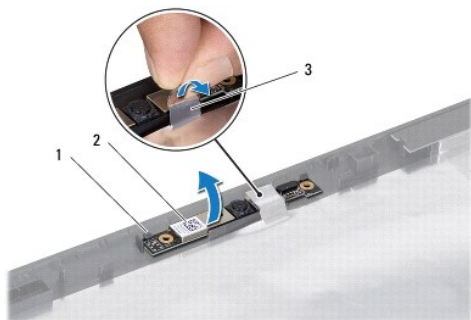
⚠ ATENȚIE: Reparațiile la computerul dvs. trebuie să fie efectuate numai de un tehnician de service autorizat. Deteriorările datorate lucrărilor de service neautorizate de către Dell™ nu sunt acoperite de garanție.

⚠ ATENȚIE: Pentru a evita descărcarea electrostatică, conectați-vă la împământare utilizând o brățară antistatică sau atingând periodic o suprafață metalică nevopsită (cum ar fi un conector de pe computerul dvs.).

⚠ ATENȚIE: Pentru a preveni deteriorarea plăcii de sistem, scoateți bateria principală (consultați [Demontarea bateriei](#)) înainte de a efectua lucrări în interiorul computerului.

Demontarea modului camerei


1. Urmați instrucțiunile din [Înainte de a începe](#).
2. Scoateți bateria (consultați [Demontarea bateriei](#)).
3. Scoateți capacul bazei (consultați [Demontarea capacului bazei](#)).
4. Scoateți modulul/modulele de memorie (consultați [Scoaterea modului \(modulelor\) de memorie](#)).
5. Demontați unitatea optică (consultați [Demontarea unității optice](#)).
6. Scoateți tastatura (consultați [Demontarea tastaturii](#)).
7. Scoateți zona de sprijin pentru mâini (consultați [Demontarea zonei de sprijin pentru mâini](#)).
8. Scoateți ansamblul afișajului (consultați [Scoaterea ansamblului afișajului](#)).
9. Scoateți cadrul afișajului (consultați [Demontarea cadrului afișajului](#)).
10. Scoateți panoul afișajului (consultați [Demontarea panoului afișajului](#)).
11. Desprindeți banda metalică care fixează modulul camerei pe capacul afișajului.
12. Demontați modulul camerei din dispozitivele de prindere care o fixează.
13. Ridicați modulul camerei de pe capacul afișajului.



1	dispozitive de blocare (2)	2	modul cameră
3	bandă metalică		

Remontarea modului camerei

1. Urmați instrucțiunile din [Înainte de a începe](#).
2. Poziționați modulul camerei pe capacul afișajului și apăsați-l până când este complet fixat.
3. Remontați banda metalică care fixează modulul camerei pe capacul afișajului.
4. Remontați panoul afișajului (consultați [Remontarea panoului de afișaj](#)).
5. Remontați cadrul afișajului (consultați [Remontarea cadrului afișajului](#)).
6. Remontați ansamblul afișajului (consultați [Remontarea ansamblului afișajului](#)).
7. Remontați zona de sprijin pentru mâini (consultați [Remontarea zonei de sprijin pentru mâini](#)).
8. Remontați tastatura (consultați [Remontarea tastaturii](#)).
9. Remontați unitatea optică (consultați [Remontarea unității optice](#)).
10. Remontați modulele de memorie (consultați [Remontarea modului \(modulelor\) de memorie](#)).
11. Remontați capacul bazei (consultați [Remontarea capacului bazei](#)).
12. Remontați bateria (consultați [Remontarea bateriei](#)).

 **ATENȚIE:** Înainte de a porni computerul, remontați toate șuruburile și asigurați-vă că nu rămâne niciun șurub rătăcit în interiorul computerului. În caz contrar, computerul se poate deteriora.

[Înapoi la Cuprins](#)

[Înapoi la Cuprins](#)

Placa cititorului de carduri media

Manual de service pentru Dell™ Inspiron™ N5010/M5010

- [Demontarea plăcii cititorului de carduri media](#)
- [Remontarea plăcii cititorului de carduri media](#)

⚠ AVERTISMENT: Înainte de a efectua lucrări în interiorul computerului citiți instrucțiunile de siguranță livrate împreună cu computerul. Pentru informații suplimentare despre cele mai bune practici privind siguranța, consultați pagina de start privind conformitatea cu reglementările, la adresa www.dell.com/regulatory_compliance.

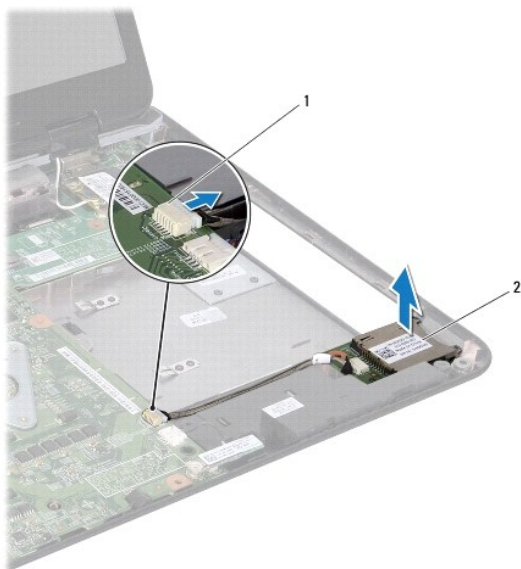
⚠ ATENȚIE: Reparațiile la computerul dvs. trebuie să fie efectuate numai de un tehnician de service autorizat. Deteriorările datorate lucrărilor de service neautorizate de către Dell™ nu sunt acoperite de garanție.

⚠ ATENȚIE: Pentru a evita descărcarea electrostatică, conectați-vă la împământare utilizând o brățară antistatică sau atingând periodic o suprafață metalică nevopsită (cum ar fi un conector de pe computerul dvs.).

⚠ ATENȚIE: Pentru a preveni deteriorarea plăcii de sistem, scoateți bateria principală (consultați [Demontarea bateriei](#)) înainte de a efectua lucrări în interiorul computerului.

Demontarea plăcii cititorului de carduri media

1. Urmați instrucțiunile din [Înainte de a începe](#).
2. Scoateți bateria (consultați [Demontarea bateriei](#)).
3. Scoateți capacul bazei (consultați [Demontarea capacului bazei](#)).
4. Scoateți modulul/modulele de memorie (consultați [Scoaterea modului/modulelor de memorie](#)).
5. Demontați unitatea optică (consultați [Demontarea unității optice](#)).
6. Scoateți tastatura (consultați [Demontarea tastaturii](#)).
7. Scoateți zona de sprijin pentru mâini (consultați [Demontarea zonei de sprijin pentru mâini](#)).
8. Deconectați cablul plăcii cititorului de carduri media din conectorul de pe placa de sistem și scoateți cablul din ghidajele de orientare.
9. Ridicați placa cititorului de carduri media de pe baza computerului.



1	conector de pe placa de sistem	2	placa cititorului de carduri media
---	--------------------------------	---	------------------------------------

Remontarea plăcii cititorului de carduri media

1. Urmați instrucțiunile din [Înainte de a începe](#).
2. Aliniați placa cititorului de carduri media cu dispozitivul de prindere de pe baza computerului și plasați placa cititorului de carduri media pe poziție.
3. Montați cablul plăcii cititorului de carduri media în ghidajele de orientare.
4. Conectați cablul plăcii cititorului de carduri media la conectorul de pe placa de sistem.
5. Remontați zona de sprijin pentru mâini (consultați [Remontarea zonei de sprijin pentru mâini](#)).
6. Remontați tastatura (consultați [Remontarea tastaturii](#)).
7. Remontați unitatea optică (consultați [Remontarea unității optice](#)).
8. Remontați modulele de memorie (consultați [Remontarea modului \(modulelor\) de memorie](#)).
9. Remontați capacul bazei (consultați [Remontarea capacului bazei](#)).
10. Remontați bateria (consultați [Remontarea bateriei](#)).

⚠ ATENȚIE: Înainte de a porni computerul, remontați toate șuruburile și asigurați-vă că nu rămâne niciun șurub rătăcit în interiorul computerului. În caz contrar, computerul se poate deteriora.

[Înapoi la Cuprins](#)

[Înapoi la Cuprins](#)

Bateria rotundă

Manual de service pentru Dell™ Inspiron™ N5010/M5010

- [Demontarea bateriei rotunde](#)
- [Remontarea bateriei rotunde](#)

⚠ AVERTISMENT: Înainte de a efectua lucrări în interiorul computerului citiți instrucțiunile de siguranță livrate împreună cu computerul. Pentru informații suplimentare despre cele mai bune practici privind siguranța, consultați pagina de start privind conformitatea cu reglementările, la adresa www.dell.com/regulatory_compliance.

⚠ ATENȚIE: Reparațiile la computerul dvs. trebuie să fie efectuate numai de un tehnician de service autorizat. Deteriorările datorate lucrărilor de service neautorizate de către Dell™ nu sunt acoperite de garanție.

⚠ ATENȚIE: Pentru a evita descărcarea electrostatică, conectați-vă la împământare utilizând o brățară antistatică sau atingând periodic o suprafață metalică nevopsită (cum ar fi un conector de pe computerul dvs.).

⚠ ATENȚIE: Pentru a preveni deteriorarea plăcii de sistem, scoateți bateria principală (consultați [Demontarea bateriei](#)) înainte de a efectua lucrări în interiorul computerului.

Demontarea bateriei rotunde

1. Urmăți instrucțiunile din [Înainte de a începe](#).
2. Scoateți bateria (consultați [Demontarea bateriei](#)).
3. Urmăți instrucțiunile de la [pasul 3](#) până la [pasul 14](#) din [Demontarea plăcii de sistem](#).
4. Utilizând un știft de plastic, scoateți bateria rotundă din slotul de pe placa de sistem.



1	știft de plastic	2	baterie rotundă
---	------------------	---	-----------------

Remontarea bateriei rotunde

1. Urmăți instrucțiunile din [Înainte de a începe](#).
2. Țineți bateria rotundă cu fața pozitivă (+) orientată în sus.
3. Glisțați bateria rotundă în slot și apăsați ușor până la fixarea în poziție.
4. Urmăți instrucțiunile de la [pasul 5](#) până la [pasul 17](#) din [Remontarea plăcii de sistem](#).
5. Remontați bateria (consultați [Remontarea bateriei](#)).

⚠ ATENȚIE: Înainte de a porni computerul, remontați toate șuruburile și asigurați-vă că nu rămâne niciun șurub rătăcit în interiorul computerului. În caz contrar, computerul se poate deteriora.

[Înapoi la Cuprins](#)

[Înapoi la Cuprins](#)

Modulul procesorului

Manual de service pentru Dell™ Inspiron™ N5010/M5010

- [Demontarea modului procesorului](#)
- [Remontarea modului procesorului](#)

⚠ AVERTISMENT: Înainte de a efectua lucrări în interiorul computerului citiți instrucțiunile de siguranță livrate împreună cu computerul. Pentru informații suplimentare despre cele mai bune practici privind siguranța, consultați pagina de start privind conformitatea cu reglementările, la adresa www.dell.com/regulatory_compliance.

⚠ ATENȚIE: Reparațiile la computerul dvs. trebuie să fie efectuate numai de un tehnician de service autorizat. Deteriorările datorate lucrărilor de service neautorizate de către Dell™ nu sunt acoperite de garanție.

⚠ ATENȚIE: Pentru a evita descărcarea electrostatică, conectați-vă la împământare utilizând o brățară antistatică sau atingând periodic o suprafață metalică nevopsită (cum ar fi un conector de pe computerul dvs.).

⚠ ATENȚIE: Pentru a preveni deteriorarea plăcii de sistem, scoateți bateria principală (consultați [Demontarea bateriei](#)) înainte de a efectua lucrări în interiorul computerului.

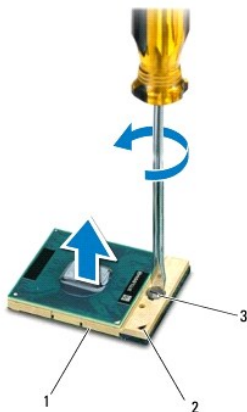
Demontarea modului procesorului

1. Urmați instrucțiunile din [Înainte de a începe](#).
2. Scoateți bateria (consultați [Demontarea bateriei](#)).
3. Urmați instrucțiunile de la [pasul 3](#) până la [pasul 14](#) din [Demontarea plăcii de sistem](#).
4. Scoateți radiatorul procesorului (consultați [Demontarea radiatorului procesorului](#)).

⚠ ATENȚIE: Pentru a preveni contactul intermitent între șurubul cu camă al soclului ZIF și procesor la demontarea sau înlocuirea procesorului, apăsați pentru a aplica o presiune ușoară pe centrul procesorului în timp ce rotiți șurubul cu camă.

⚠ ATENȚIE: Pentru a evita deteriorarea procesorului, țineți șurubelnița în așa fel încât să fie perpendiculară pe procesor atunci când rotiți șurubul cu camă.

5. Pentru a desprinde soclul ZIF, utilizați o șurubelniță plată, mică și rotiți șurubul cu camă al soclului ZIF în sens invers acelor de ceasornic până ce ajunge la capăt.



1	soclu ZIF	2	colț pin 1
3	șurub cu camă pentru soclul ZIF		

⚠ ATENȚIE: Pentru a asigura o răcire maximă a procesorului, nu atingeți zonele de transfer de căldură de pe ansamblul de răcire termică a procesorului. Uleiurile din pielea dvs. pot reduce capacitatea de transfer de căldură a plăcuțelor termice.

ATENȚIE: Atunci când îndepărtați modulul procesorului, trageți modulul drept în sus. Aveți grijă să nu îndoiiți pinii de pe modulul procesorului.

6. Ridicați modulul procesorului din soclul ZIF.
-

Remontarea modului procesorului

NOTĂ: Dacă instalați un procesor nou, veți primi un nou ansamblu de răcire care va include o plăcuță termică atașată sau veți primi o plăcuță termică nouă, împreună cu documentația care indică instalarea corectă.

1. Urmați instrucțiunile din [Înainte de a începe](#).
2. Aliniați colțul pinului 1 al modului procesorului cu colțul pinului 1 al soclului ZIF, apoi introduceți modulul procesorului.

NOTĂ: Colțul pinului 1 al modului procesorului are un triunghi care se aliniază cu triunghiul de pe colțul pinului 1 al soclului ZIF.

Atunci când modulul procesorului este montat corect, toate cele patru colțuri sunt aliniate la aceeași înălțime. Dacă unul sau mai multe colțuri ale modului sunt mai sus decât celelalte, modulul nu este fixat corect.

ATENȚIE: Pentru a evita deteriorarea procesorului, țineți șurubelnița în așa fel încât aceasta să fie perpendiculară modului procesorului atunci când rotiți șurubul cu camă.

3. Strângeți soclul ZIF, răducind capul șurubului care fixează modulul procesorului pe placa de sistem.
4. Remontați radiatorul procesorului (consultați [Remontarea radiatorului procesorului](#)).
5. Urmați instrucțiunile de la [pasul 5](#) până la [pasul 17](#) din [Remontarea plăcii de sistem](#).
6. Remontați bateria (consultați [Remontarea bateriei](#)).

ATENȚIE: Înainte de a porni computerul, remontați toate șuruburile și asigurați-vă că nu rămâne niciun șurub rătăcit în interiorul computerului. În caz contrar, computerul se poate deteriora.

[Înapoi la Cuprins](#)

[Înapoi la Cuprins](#)

Radiatorul procesorului

Manual de service pentru Dell™ Inspiron™ N5010/M5010

- [Demontarea radiatorului procesorului](#)
- [Remontarea radiatorului procesorului](#)

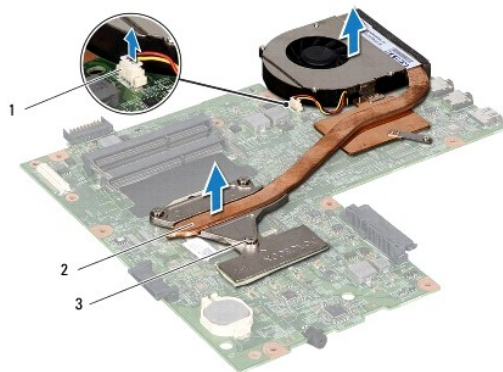
- ⚠ AVERTISMENT:** Înainte de a efectua lucrări în interiorul computerului citiți instrucțiunile de siguranță livrate împreună cu computerul. Pentru informații suplimentare despre cele mai bune practici privind siguranța, consultați pagina de start privind conformitatea cu reglementările, la adresa www.dell.com/regulatory_compliance.
- ⚠ AVERTISMENT:** În cazul în care scoateți radiatorul procesorului din computer în timp ce acesta este fierbinte, nu atingeți carcasa metalică a radiatorului.
- ⚠ ATENȚIE:** Reparațiile la computerul dvs. trebuie să fie efectuate numai de un tehnician de service autorizat. Deteriorările datorate lucrărilor de service neautorizate de către Dell™ nu sunt acoperite de garanție.
- ⚠ ATENȚIE:** Pentru a evita descărcarea electrostatică, conectați-vă la împământare utilizând o brățară antistatică sau atingând periodic o suprafață metalică nevopsită (cum ar fi un conector de pe computerul dvs.).
- ⚠ ATENȚIE:** Pentru a preveni deteriorarea plăcii de sistem, scoateți bateria principală (consultați [Demontarea bateriei](#)) înainte de a efectua lucrări în interiorul computerului.

Demontarea radiatorului procesorului

1. Urmați instrucțiunile din [Înainte de a începe](#).
2. Scoateți bateria (consultați [Demontarea bateriei](#)).
3. Urmați instrucțiunile de la [pasul 3](#) până la [pasul 14](#) din [Demontarea plăcii de sistem](#).
4. Deconectați cablul ventilatorului de la conectorul de pe placa de sistem.
5. Succesiv (în ordinea indicată pe radiatorul procesorului), slăbiți cele patru șuruburi captive care fixează radiatorul procesorului pe placa de sistem.

🔧 NOTĂ: Aspectul și numărul șuruburilor de pe radiatorul procesorului pot varia în funcție de modelul computerului dvs.

6. Ridicați radiatorul procesorului de pe placa de sistem.




1	conector cablu ventilator	2	radiator procesor
3	șuruburi captive (4)		


Remontarea radiatorului procesorului

🔧 NOTĂ: Acest procedeu presupune faptul că ați scos deja radiatorul procesorului și că sunteți pregătit să îl înlocuiți.

1. Urmați instrucțiunile din [Înainte de a începe](#).
2. Așezați radiatorul procesorului pe placa de sistem.
3. Aliniați cele patru șuruburi captive de pe radiatorul procesorului cu orificiile pentru șuruburi de pe placa de sistem și strângeți-le succesiv (în ordinea indicată pe radiatorul procesorului).

 **NOTĂ:** Aspectul și numărul șuruburilor de pe radiatorul procesorului pot varia în funcție de modelul computerului dvs.

4. Conectați cablul ventilatorului la conectorul de pe placa de sistem.
5. Urmați instrucțiunile de la [pasul 5](#) până la [pasul 17](#) din [Remontarea plăcii de sistem](#).
6. Remontați bateria (consultați [Remontarea bateriei](#)).

 **ATENȚIE:** **Înainte de a porni computerul, remontați toate șuruburile și asigurați-vă că nu rămâne niciun șurub rătăcit în interiorul computerului. În caz contrar, computerul se poate deteriora.**

[Înapoi la Cuprins](#)

[Înapoi la Cuprins](#)

Afișajul

Manual de service pentru Dell™ Inspiron™ N5010/M5010

- [Ansamblul afișajului](#)
- [Cadru afișajului](#)
- [Panoul afișajului](#)

AVERTISMENT: Înainte de a efectua lucrări în interiorul computerului citiți instrucțiunile de siguranță livrate împreună cu computerul. Pentru informații suplimentare despre cele mai bune practici privind siguranța, consultați pagina de start privind conformitatea cu reglementările, la adresa www.dell.com/regulatory_compliance.

ATENȚIE: Reparațiile la computerul dvs. trebuie să fie efectuate numai de un tehnician de service autorizat. Deteriorările datorate lucrărilor de service neautorizate de către Dell™ nu sunt acoperite de garanție.

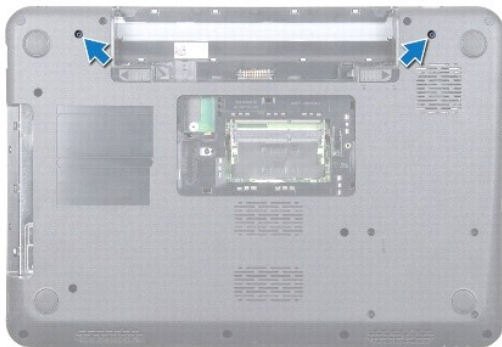
ATENȚIE: Pentru a evita descărcarea electrostatică, conectați-vă la împământare utilizând o brățară antistatică sau atingând periodic o suprafață metalică nevopsită (cum ar fi un conector de pe computerul dvs.).

ATENȚIE: Pentru a preveni deteriorarea plăcii de sistem, scoateți bateria principală (consultați [Demontarea bateriei](#)) înainte de a efectua lucrări în interiorul computerului.

Ansamblul afișajului

Scoaterea ansamblului afișajului

1. Urmați instrucțiunile din [Înainte de a începe](#).
2. Scoateți bateria (consultați [Demontarea bateriei](#)).
3. Scoateți capacul bazei (consultați [Demontarea capacului bazei](#)).
4. Scoateți modulul/modulele de memorie (consultați [Scoaterea modulului \(modulelor\) de memorie](#)).
5. Demontați unitatea optică (consultați [Demontarea unității optice](#)).
6. Scoateți tastatura (consultați [Demontarea tastaturii](#)).
7. Scoateți zona de sprijin pentru mâini (consultați [Demontarea zonei de sprijin pentru mâini](#)).
8. Întoarceți computerul și scoateți cele două șuruburi.



9. Deconectați cablurile de antenă de la Mini-Card.
10. Deconectați cablul afișajului din conectorul de pe placa de sistem și scoateți-l din ghidajul de orientare.
11. Scoateți cele patru șuruburi (câte două pe fiecare parte) care fixează ansamblul afișajului pe baza computerului.
12. Ridicați și scoateți ansamblul afișajului de pe baza computerului.



1	șuruburi (4)	2	cablu afișajului
3	cabluri antenă pentru cardul Mini-Card	4	ansamblu afișaj

Remontarea ansamblului afișajului

1. Urmați instrucțiunile din [Înainte de a începe](#).
2. Așezați ansamblul afișajului în poziție și remontați cele patru șuruburi (câte două pe fiecare parte) care fixează ansamblul afișajului pe baza computerului.
3. Montați cablul plăcii afișajului în ghidajele de orientare și conectați cablul la conectorul de pe placa de sistem.
4. Conectați cablurile de antenă ale cardului Mini-Card la conectorii acestuia.
5. Întoarceți computerul invers și remontați cele două șuruburi pe partea de jos a computerului.
6. Remontați zona de sprijin pentru mâini (consultați [Remontarea zonei de sprijin pentru mâini](#)).
7. Remontați tastatura (consultați [Remontarea tastaturii](#)).
8. Remontați unitatea optică (consultați [Remontarea unității optice](#)).
9. Remontați modulele de memorie (consultați [Remontarea moduluiui \(modulelor\) de memorie](#)).
10. Remontați capacul bazei (consultați [Remontarea capacului bazei](#)).
11. Remontați bateria (consultați [Remontarea bateriei](#)).

⚠ **ATENȚIE:** **Înainte de a porni computerul, remontați toate șuruburile și asigurați-vă că nu rămâne niciun șurub rătăcit în interiorul computerului. În caz contrar, computerul se poate deteriora.**

Cadrul afișajului

Demontarea cadrului afișajului

⚠ **ATENȚIE:** Cadrul afișajului este extrem de fragil. Acordați o atenție maximă la scoaterea cadrului pentru a preveni deteriorarea.

1. Urmați instrucțiunile din [Înainte de a începe](#).

2. Scoateți ansamblul afișajului (consultați [Scoaterea ansamblului afișajului](#)).
3. Cu ajutorul degetelor, trageți cu atenție marginea interioară a cadrului afișajului.
4. Scoateți cadrul afișajului.



1	cadru afișaj
---	--------------

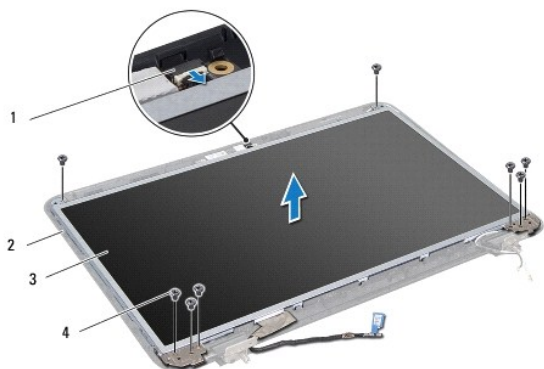
Remontarea cadrului afișajului

1. Urmați instrucțiunile din [Înainte de a începe](#).
2. Aliniați cadrul afișajului peste panoul afișajului și fixați-l ușor în poziție.
3. Remontați ansamblul afișajului (consultați [Remontarea ansamblului afișajului](#)).

Panoul afișajului

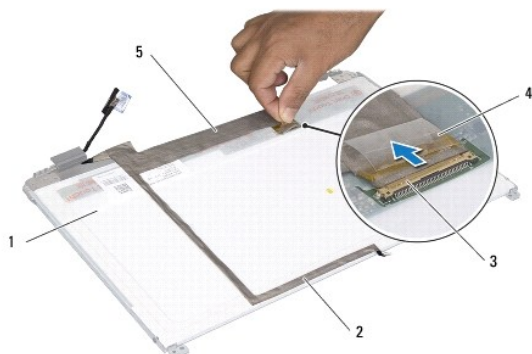
Demontarea panoului afișajului

1. Urmați instrucțiunile din [Înainte de a începe](#).
2. Scoateți ansamblul afișajului (consultați [Scoaterea ansamblului afișajului](#)).
3. Scoateți cadrul afișajului (consultați [Demontarea cadrului afișajului](#)).
4. Deconectați cablul camerei din conectorul modulului de cameră.
5. Scoateți cele opt șuruburi care fixează panoul afișajului pe capacul afișajului.



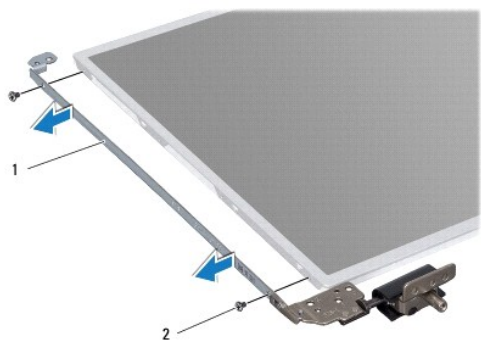
1	conector pentru cablul camerei	2	capacul afișajului
3	panoul afișajului	4	șuruburi (8)

6. Ridicați panoul afișajului de pe capacul afișajului.
7. Răsturnați panoul de afișaj și plasați-l pe o suprafață curată.
8. Ridicați banda care fixează cablul afișajului pe conectorul plăcii de afișaj și deconectați cablul de afișaj.
9. Desprindeți cablul camerei de pe partea din spate a panoului afișajului.



1	partea din spate a panoului afișajului	2	cablu pentru cameră
3	conector de pe placa afișajului	4	bandă
5	cablu afișajului		


10. Scoateți cele patru șuruburi (două pe fiecare parte) care fixează suporturile panoului afișajului pe panoul afișajului.



1	suporturi pentru panoul afișajului (2)	2	șuruburi (4)
---	--	---	--------------

Remontarea panoului de afișaj

1. Urmăți instrucțiunile din [Înainte de a începe](#).
2. Remontați cele patru șuruburi (două pe fiecare parte) care fixează suporturile panoului de afișaj la panoul de afișaj.
3. Conectați cablul de afișaj la conectorul plăcii de afișaj și fixați-l cu banda.
4. Prindeți cu ajutorul benzii cablul camerei pe partea din spate a panoului afișajului.
5. Apăsăți panoul afișajului pe capacul afișajului și conectați cablul camerei la conectorul de pe modulul camerei.
6. Aliniați orificiile pentru șuruburi de pe panoul afișajului cu orificiile de pe capacul afișajului.
7. Remontați cele opt șuruburi care fixează panoul de afișaj pe capacul afișajului.
8. Remontați cadrul afișajului (consultați [Remontarea cadrului afișajului](#)).
9. Remontați ansamblul afișajului (consultați [Remontarea ansamblului afișajului](#)).

 **ATENȚIE: Înainte de a porni computerul, remontați toate șuruburile și asigurați-vă că nu rămâne niciun șurub rătăcit în interiorul computerului. În caz contrar, computerul se poate deteriora.**










[Înapoi la Cuprins](#)

[Înapoi la Cuprins](#)


Unitatea de hard disk

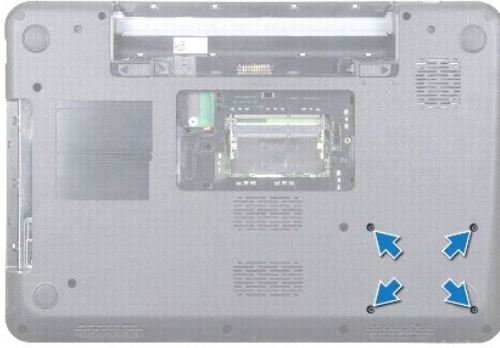
Manual de service pentru Dell™ Inspiron™ N5010/M5010

- [Demontarea unității de hard disk](#)
- [Remontarea unității de hard disk](#)

-  **AVERTISMENT:** Înainte de a efectua lucrări în interiorul computerului citiți instrucțiunile de siguranță livrate împreună cu computerul. Pentru informații suplimentare despre cele mai bune practici privind siguranța, consultați pagina de start privind conformitatea cu reglementările, la adresa www.dell.com/regulatory_compliance.
-  **AVERTISMENT:** În cazul în care scoateți unitatea de hard disk din computer în timp ce aceasta este fierbinte, nu atingeți carcasa metalică a acesteia.
-  **ATENȚIE:** Reparațiile la computerul dvs. trebuie să fie efectuate numai de un tehnician de service autorizat. Deteriorările datorate lucrărilor de service neautorizate de către Dell™ nu sunt acoperite de garanție.
-  **ATENȚIE:** Pentru a evita pierderea de date, opriți computerul (consultați [Oprirea computerului](#)) înainte de a scoate unitatea de hard disk. Nu scoateți unitatea de hard disk în timp ce computerul este pornit sau se află în stare de inactivitate.
-  **ATENȚIE:** Pentru a evita descărcarea electrostatică, conectați-vă la împământare utilizând o brățară antistatică sau atingând periodic o suprafață metalică nevopsită (cum ar fi un conector de pe computerul dvs.).
-  **ATENȚIE:** Unitățile de hard disk sunt extrem de fragile. Manipulați unitatea de hard disk cu atenție.
-  **ATENȚIE:** Pentru a preveni deteriorarea plăcii de sistem, scoateți bateria principală (consultați [Demontarea bateriei](#)) înainte de a efectua lucrări în interiorul computerului.
-  **NOTĂ:** Dell nu garantează compatibilitatea și nu oferă asistență pentru unitățile de hard disk obținute din alte surse decât de la Dell.
-  **NOTĂ:** Dacă instalați o unitate de hard disk dintr-o altă sursă decât Dell, trebuie să instalați un sistem de operare, drivere și utilitare pe noua unitate de hard disk (consultați *Ghidul tehnologic Dell*).
-

Demontarea unității de hard disk

1. Urmați instrucțiunile din [Înainte de a începe](#).
 2. Scoateți bateria (consultați [Demontarea bateriei](#)).
 3. Scoateți capacul bazei (consultați [Demontarea capacului bazei](#)).
 4. Scoateți modulul/modulele de memorie (consultați [Scoaterea modulului \(modulelor\) de memorie](#)).
 5. Demontați unitatea optică (consultați [Demontarea unității optice](#)).
 6. Scoateți tastatura (consultați [Demontarea tastaturii](#)).
 7. Scoateți zona de sprijin pentru mâini (consultați [Demontarea zonei de sprijin pentru mâini](#)).
-  **ATENȚIE:** Când unitatea de hard disk nu se află în computer, depozitați-o într-o pungă de protecție antistatică (consultați „Protecția împotriva descărcării electrostatice” în instrucțiunile privind siguranța livrate cu computerul dvs.).
8. Demontați cele patru șuruburi care fixează ansamblul unității de hard disk.



9. **Întoarceți** computerul și scoateți ansamblul unității de hard disk în afara compartimentului pentru unități de hard disk pentru a deconecta ansamblul unității de hard disk de la conectorul de pe placa de sistem.



1 ansamblu unitate de hard disk

10. Trageți placa de interpunere pentru a o deconecta de la unitatea de hard disk.



1 unitate de hard disk

2 placă de interpunere

Remontarea unității de hard disk

1. Urmați instrucțiunile din [Înainte de a începe](#).
2. Scoateți noua unitate de hard disk din ambalaj.
Păstrați ambalajul original pentru stocarea sau expedierea unității de hard disk.
3. Conectați placa de interpunere la unitatea de hard disk.
4. Aliniați ansamblul unității de hard disk cu conectorul de pe placa de sistem și apăsați ansamblul unității de hard disk în compartimentul său până când este complet fixat.
5. **Întoarceți** computerul și remontați cele patru șuruburi care fixează ansamblul unității de hard disk.

6. Remontați zona de sprijin pentru mâini (consultați [Remontarea zonei de sprijin pentru mâini](#)).
7. Remontați tastatura (consultați [Remontarea tastaturii](#)).
8. Remontați unitatea optică (consultați [Remontarea unității optice](#)).
9. Remontați modulele de memorie (consultați [Remontarea modului \(modulelor\) de memorie](#)).
10. Remontați capacul bazei (consultați [Remontarea capacului bazei](#)).
11. Remontați bateria (consultați [Remontarea bateriei](#)).

⚠ ATENȚIE: Înainte de a porni computerul, remontați toate șuruburile și asigurați-vă că nu rămâne niciun șurub rătăcit în interiorul computerului. În caz contrar, computerul se poate deteriora.

12. Instalați sistemul de operare pentru computerul dvs., după caz. Consultați „Restabilirea sistemului de operare” din *Ghidul de configurare*.
13. Instalați driverele și utilitarele pentru computerul dvs., după caz. Pentru informații suplimentare, consultați *Ghidul tehnologic Dell*.

[Înapoi la Cuprins](#)

[Înapoi la Cuprins](#)

Placa I/O

Manual de service pentru Dell™ Inspiron™ N5010/M5010

- [Înlăturarea plăcii I/O](#)
- [Remontarea plăcii I/O](#)

⚠ AVERTISMENT: Înainte de a efectua lucrări în interiorul computerului citiți instrucțiunile de siguranță livrate împreună cu computerul. Pentru informații suplimentare despre cele mai bune practici privind siguranța, consultați pagina de start privind conformitatea cu reglementările, la adresa www.dell.com/regulatory_compliance.

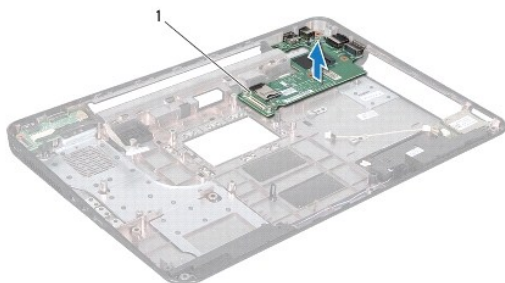
⚠ ATENȚIE: Reparațiile la computerul dvs. trebuie să fie efectuate numai de un tehnician de service autorizat. Deteriorările datorate lucrărilor de service neautorizate de către Dell™ nu sunt acoperite de garanție.

⚠ ATENȚIE: Pentru a evita descărcarea electrostatică, conectați-vă la împământare utilizând o brățară antistatică sau atingând periodic o suprafață metalică nevopsită (cum ar fi un conector de pe computerul dvs.).

⚠ ATENȚIE: Pentru a preveni deteriorarea plăcii de sistem, scoateți bateria principală (consultați [Demontarea bateriei](#)) înainte de a efectua lucrări în interiorul computerului.

Înlăturarea plăcii I/O

1. Urmați instrucțiunile din [Înainte de a începe](#).
2. Scoateți bateria (consultați [Demontarea bateriei](#)).
3. Urmați instrucțiunile de la [pasul 3](#) până la [pasul 13](#) din [Demontarea plăcii de sistem](#).
4. Demontați capacul intermediar (consultați [Demontarea capacului intermediar](#)).
5. Demontați placa I/O din dispozitivul de deblocare de pe baza computerului.
6. Ridicați placa I/O de pe baza computerului.



1	placa I/O
---	-----------

Remontarea plăcii I/O

1. Urmați instrucțiunile din [Înainte de a începe](#).
2. Aliniați conectorii de pe placa I/O cu sloturile de pe baza computerului și apăsați placa I/O până când este complet fixată.
3. Remontați capacul intermediar (consultați [Remontarea capacului intermediar](#)).
4. Urmați instrucțiunile de la [pasul 6](#) până la [pasul 17](#) din [Remontarea plăcii de sistem](#).
5. Remontați bateria (consultați [Remontarea bateriei](#)).

⚠ ATENȚIE: Înainte de a porni computerul, remontați toate șuruburile și asigurați-vă că nu rămâne niciun șurub rătăcit în interiorul computerului. În caz contrar, computerul se poate deteriora.

[Înapoi la Cuprins](#)

[Înapoi la Cuprins](#)

Tastatura

Manual de service pentru Dell™ Inspiron™ N5010/M5010

- [Demontarea tastaturii](#)
- [Remontarea tastaturii](#)

⚠ AVERTISMENT: Înainte de a efectua lucrări în interiorul computerului citiți instrucțiunile de siguranță livrate împreună cu computerul. Pentru informații suplimentare despre cele mai bune practici privind siguranța, consultați pagina de start privind conformitatea cu reglementările, la adresa www.dell.com/regulatory_compliance.

⚠ ATENȚIE: Reparațiile la computerul dvs. trebuie să fie efectuate numai de un tehnician de service autorizat. Deteriorările datorate lucrărilor de service neautorizate de către Dell™ nu sunt acoperite de garanție.

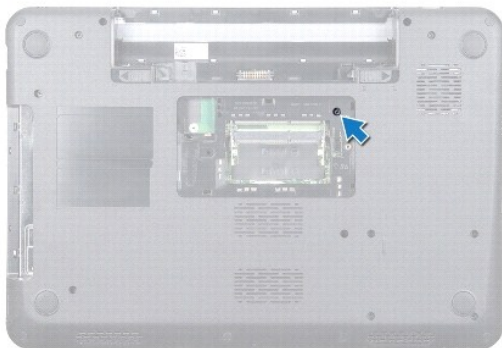
⚠ ATENȚIE: Pentru a evita descărcarea electrostatică, conectați-vă la împământare utilizând o brățară antistatică sau atingând periodic o suprafață metalică nevopsită (cum ar fi un conector de pe computerul dvs.).

⚠ ATENȚIE: Pentru a preveni deteriorarea plăcii de sistem, scoateți bateria principală (consultați [Demontarea bateriei](#)) înainte de a efectua lucrări în interiorul computerului.

Demontarea tastaturii

1. Urmați instrucțiunile din [Înainte de a începe](#).
2. Scoateți bateria (consultați [Demontarea bateriei](#)).
3. Scoateți capacul bazei (consultați [Demontarea capacului bazei](#)).
4. Scoateți șurubul care fixează tastatura pe baza computerului.

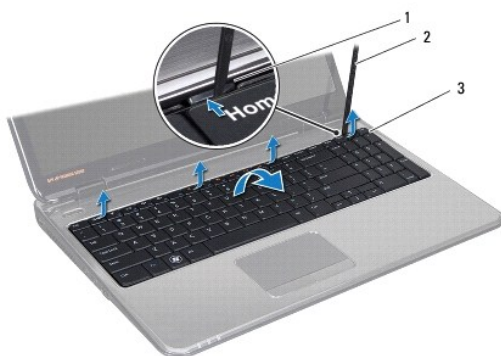
🔧 NOTĂ: Este posibil ca șurubul care fixează tastatura pe baza computerului să nu fie prezent la toate computerele.



5. Întoarceți computerul invers și deschideți afișajul la un unghi cât mai larg.

⚠ ATENȚIE: Butoanele tastaturii sunt fragile, ușor dislocabile, iar reamplasarea lor durează foarte mult. Scoateți și manipulați tastatura cu grijă.

6. Apăsăți pe tastatură și glisați-o către partea de jos, cât mai mult posibil.
7. Introduceți un știft de plastic între tastatură și zona de sprijin pentru mâini și degajați și ridicați tastatura pentru a o elibera din lamelele de pe zona de sprijin pentru mâini.



1	lamele zona de sprijin pentru mâini (4)	2	știft de plastic
3	tastatură		

8. Ridicați tastatura și glisați cele șase lamele de pe partea de jos a tastaturii în afara sloturilor de pe zona de sprijin pentru mâini.
9. Fără a trage cu putere de tastatură, întoarceți-o invers.
10. Ridicați dispozitivul de blocare a conectorului, apoi trageți lamela de tragere pentru a deconecta cablul tastaturii din conectorul de pe placa de sistem.
11. Ridicați tastatura din computer.



1	dispozitiv de blocare conector	2	lamele tastatură (6)
---	--------------------------------	---	----------------------

Remontarea tastaturii

1. Urmați instrucțiunile din [Înainte de a începe](#).
2. Glisați cablul tastaturii în conectorul de pe placa de sistem și apăsați în jos dispozitivul de blocare a conectorului pentru a fixa cablul.
3. Glisați cele șase lamele de pe partea de jos a tastaturii în sloturile zonei de sprijin pentru mâini.
4. Apăsați ușor marginile tastaturii pentru a fixa tastatura sub lamelele de pe ansamblul zonei de sprijin pentru mâini și glisați tastatura înainte.
5. Remontați șurubul care fixează tastatura pe baza computerului.

NOTĂ: Este posibil ca șurubul care fixează tastatura pe baza computerului să nu fie prezent la toate computerele.

6. Remontați capacul bazei (consultați [Remontarea capacului bazei](#)).

7. Remontați bateria (consultați [Remontarea bateriei](#)).

⚠ ATENȚIE: Înainte de a porni computerul, remontați toate șuruburile și asigurați-vă că nu rămâne niciun șurub rătăcit în interiorul computerului. În caz contrar, computerul se poate deteriora.

[Înapoi la Cuprins](#)

[Înapoi la Cuprins](#)

Modulele de memorie

Manual de service pentru Dell™ Inspiron™ N5010/M5010

- [Scoaterea modului \(modulelor\) de memorie](#)
- [Remontarea modului \(modulelor\) de memorie](#)

⚠ AVERTISMENT: Înainte de a efectua lucrări în interiorul computerului citiți instrucțiunile de siguranță livrate împreună cu computerul. Pentru informații suplimentare despre cele mai bune practici privind siguranța, consultați pagina de start privind conformitatea cu reglementările, la adresa www.dell.com/regulatory_compliance.

⚠ ATENȚIE: Reparațiile la computerul dvs. trebuie să fie efectuate numai de un tehnician de service autorizat. Deteriorările datorate lucrărilor de service neautorizate de către Dell™ nu sunt acoperite de garanție.

⚠ ATENȚIE: Pentru a evita descărcarea electrostatică, conectați-vă la împământare utilizând o brățară antistatică sau atingând periodic o suprafață metalică nevopsită (cum ar fi un conector de pe computerul dvs.).

⚠ ATENȚIE: Pentru a preveni deteriorarea plăcii de sistem, scoateți bateria principală (consultați [Demontarea bateriei](#)) înainte de a efectua lucrări în interiorul computerului.

Puteți mări memoria computerului dvs. instalând module de memorie pe placa de sistem. Consultați secțiunea „Specificații” din *Ghidul de configurare* pentru informații despre tipul de memorie acceptat de computerul dvs.

📌 NOTĂ: Modulele de memorie achiziționate de la Dell™ sunt acoperite de garanția computerului.

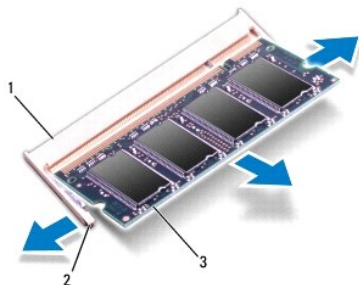
Computerul dvs. prezintă două socketuri SODIMM, etichetate DIMM A și DIMM B, care pot fi accesate de utilizator din partea de jos a computerului.

Scoaterea modului (modulelor) de memorie

1. Urmăriți instrucțiunile din [Înainte de a începe](#).
2. Scoateți bateria (consultați [Demontarea bateriei](#)).
3. Scoateți capacul bazei (consultați [Demontarea capacului bazei](#)).

⚠ ATENȚIE: Pentru a preveni deteriorarea conectorului modului de memorie, nu utilizați instrumente pentru a desface clemele de fixare ale modului de memorie.

4. Utilizați vârful degetelor pentru a îndepărta cu grijă clemele de fixare de la fiecare capăt al conectorului modului de memorie până ce modulul se deschide.
5. Înlăturați modulul de memorie din conectorul modului de memorie.




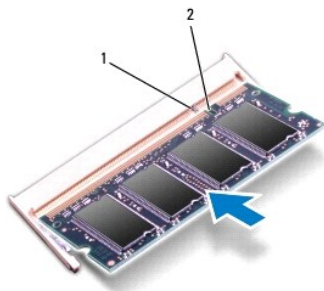
1	conector modul de memorie	2	cleme de fixare (2)
3	modul de memorie		

Remontarea modului (modulelor) de memorie

⚠ ATENȚIE: Dacă trebuie să instalați module de memorie în doi conectori, instalați un modul de memorie în conectorul etichetat „DIMM A” înainte de a instala un modul de memorie în conectorul etichetat „DIMM B”.


1. Urmați instrucțiunile din [Înainte de a începe](#).
2. Aliniați canelura modulului de memorie cu lamela conectorului modulului de memorie.
3. Glisați cu putere modulul de memorie în slot la un unghi de 45 de grade și apăsați modulul de memorie în jos până când acesta se fixează cu un sunet specific în poziție. Dacă nu auziți un declic, scoateți modulul de memorie și reinstalați-l.

 **NOTĂ:** Dacă modulul de memorie nu este instalat corect, computerul poate să nu pornească.



1	lamelă	2	canelură
---	--------	---	----------

4. Remontați capacul bazei (consultați [Remontarea capacului bazei](#)).
5. Remontați bateria (consultați [Remontarea bateriei](#)) sau conectați adaptorul de c.a. la computerul și la o priză electrică.

 **ATENȚIE:** Înainte de a porni computerul, remontați toate șuruburile și asigurați-vă că nu rămâne niciun șurub rătăcit în interiorul computerului. În caz contrar, computerul se poate deteriora.

6. Porniți computerul.


În timp ce computerul pornește, detectează modulele de memorie și actualizează automat informațiile de configurație a sistemului.

Pentru a confirma cantitatea de memorie instalată în computer:

Windows Vista®:

Faceți clic pe **Start**  → **Help and Support (Asistență și suport)** → **Dell System Information (Informații de sistem Dell)**.

Windows® 7:

Faceți clic pe **Start**  → **Control Panel (Panou de contro)** → **System and Security (Sistem și securitate)** → **System (Sistem)**.

[Înapoi la Cuprins](#)

[Înapoi la Cuprins](#)

Capacul intermediar

Manual de service pentru Dell™ Inspiron™ N5010/M5010

- [Demontarea capacului intermediar](#)
- [Remontarea capacului intermediar](#)

⚠ AVERTISMENT: Înainte de a efectua lucrări în interiorul computerului citiți instrucțiunile de siguranță livrate împreună cu computerul. Pentru informații suplimentare despre cele mai bune practici privind siguranța, consultați pagina de start privind conformitatea cu reglementările, la adresa www.dell.com/regulatory_compliance.

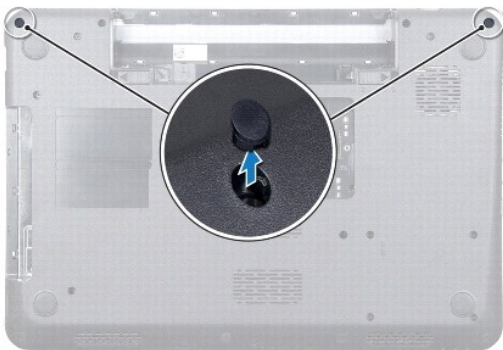
⚠ ATENȚIE: Pentru a evita descărcarea electrostatică, legați-vă la împământare utilizând o brățară antistatică sau atingând periodic o suprafață de metal nevopsită.

⚠ ATENȚIE: Reparațiile la computerul dvs. trebuie să fie efectuate numai de un tehnician de service autorizat. Deteriorările datorate lucrărilor de service neautorizate de către Dell™ nu sunt acoperite de garanție.

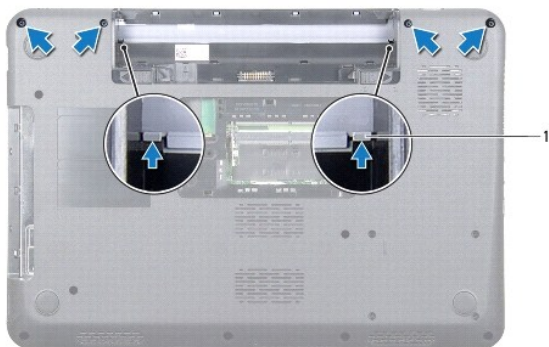
⚠ ATENȚIE: Pentru a preveni deteriorarea plăcii de sistem, scoateți bateria principală (consultați [Demontarea bateriei](#)) înainte de a efectua lucrări în interiorul computerului.

Demontarea capacului intermediar

1. Urmați instrucțiunile din [Înainte de a începe](#).
2. Scoateți bateria (consultați [Demontarea bateriei](#)).
3. Scoateți capacul bazei (consultați [Demontarea capacului bazei](#)).
4. Scoateți modulul/modulele de memorie (consultați [Scoaterea modulului \(modulelor\) de memorie](#)).
5. Demontați unitatea optică (consultați [Demontarea unității optice](#)).
6. Scoateți tastatura (consultați [Demontarea tastaturii](#)).
7. Scoateți zona de sprijin pentru mâini (consultați [Demontarea zonei de sprijin pentru mâini](#)).
8. Scoateți cardul Mini-Card (consultați [Demontarea cardului Mini-Card](#)).
9. Scoateți ansamblul afișajului (consultați [Scoaterea ansamblului afișajului](#)).
10. Întoarceți computerul și scoateți cele două capace de cauciuc care acoperă șuruburile.



11. Scoateți cele patru șuruburi care fixează capacul intermediar pe baza computerului.
12. Eliberați lamelele care fixează capacul intermediar pe baza computerului.



1	lamele (2)
---	------------

13. Întoarceți computerul și ridicați capacul intermediar de pe baza computerului.



1	capac intermediar
---	-------------------

Remontarea capacului intermediar

1. Aliniați lamelele de sub capacul intermediar cu sloturile de pe baza computerului și fixați-l cu atenție în poziție.
2. Întoarceți computerul invers și remontați cele patru șuruburi care fixează capacul intermediar pe baza computerului.
3. Remontați ansamblul afișajului (consultați [Remontarea ansamblului afișajului](#)).
4. Remontați cardul Mini-Card (consultați [Remontarea cardului Mini-Card](#)).
5. Remontați zona de sprijin pentru mâini (consultați [Remontarea zonei de sprijin pentru mâini](#)).
6. Remontați tastatura (consultați [Remontarea tastaturii](#)).
7. Remontați unitatea optică (consultați [Remontarea unității optice](#)).
8. Remontați modulele de memorie (consultați [Remontarea moduluiui \(modulelor\) de memorie](#)).
9. Remontați capacul bazei (consultați [Remontarea capacului bazei](#)).
10. Remontați bateria (consultați [Remontarea bateriei](#)).

⚠ ATENȚIE: Înainte de a porni computerul, remontați toate șuruburile și asigurați-vă că nu rămâne niciun șurub rătăcit în interiorul computerului. În caz contrar, computerul se poate deteriora.


[Înapoi la Cuprins](#)


[Înapoi la Cuprins](#)

Cardul wireless Mini-Card


Manual de service pentru Dell™ Inspiron™ N5010/M5010

- [Demontarea cardului Mini-Card](#)
- [Remontarea cardului Mini-Card](#)


 **AVERTISMENT:** Înainte de a efectua lucrări în interiorul computerului citiți instrucțiunile de siguranță livrate împreună cu computerul. Pentru informații suplimentare despre cele mai bune practici privind siguranța, consultați pagina de start privind conformitatea cu reglementările, la adresa www.dell.com/regulatory_compliance.

 **ATENȚIE:** Reparațiile la computerul dvs. trebuie să fie efectuate numai de un tehnician de service autorizat. Deteriorările datorate lucrărilor de service neautorizate de către Dell™ nu sunt acoperite de garanție.

 **ATENȚIE:** Pentru a evita descărcarea electrostatică, conectați-vă la împământare utilizând o brățară antistatică sau atingând periodic o suprafață metalică nevopsită (cum ar fi un conector de pe computerul dvs.).

 **ATENȚIE:** Pentru a preveni deteriorarea plăcii de sistem, scoateți bateria principală (consultați [Demontarea bateriei](#)) înainte de a efectua lucrări în interiorul computerului.

 **ATENȚIE:** Când cardul Mini-Card nu se află în computerul, depozitați-l într-o pungă de protecție antistatică (consultați „Protecția împotriva descărcării electrostatice” în instrucțiunile privind siguranța livrate împreună cu computerul dvs.).

 **NOTĂ:** Dell nu garantează compatibilitatea și nu oferă asistență pentru cardurile Mini-Card obținute din alte surse decât de la Dell.

Dacă, împreună cu computerul, ați comandat și un card wireless Mini-Card, acesta este deja instalat.


Computerul acceptă un slot pentru card Mini-Card de dimensiune redusă:

1. Un slot pentru card Mini-Card de dimensiune redusă — pentru Wireless Local Area Network (WLAN), Wi-Fi sau Worldwide Interoperability for Microwave Access (WiMax).

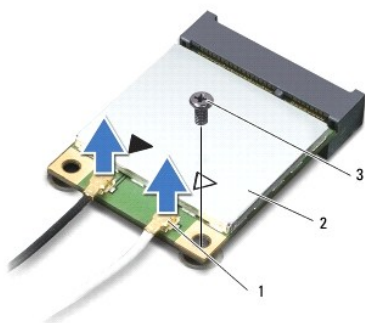
 **NOTĂ:** În funcție de configurația sistemului în momentul vânzării computerului, este posibil ca slotul Mini-Card să nu aibă un card Mini-Card instalat.

Demontarea cardului Mini-Card

1. Urmați instrucțiunile din [Înainte de a începe](#).
2. Scoateți bateria (consultați [Demontarea bateriei](#)).
3. Scoateți capacul bazei (consultați [Demontarea capacului bazei](#)).
4. Scoateți modulul/modulele de memorie (consultați [Scoaterea modulului \(modulelor\) de memorie](#)).
5. Demontați unitatea optică (consultați [Demontarea unității optice](#)).
6. Scoateți tastatura (consultați [Demontarea tastaturii](#)).
7. Scoateți zona de sprijin pentru mâini (consultați [Demontarea zonei de sprijin pentru mâini](#)).

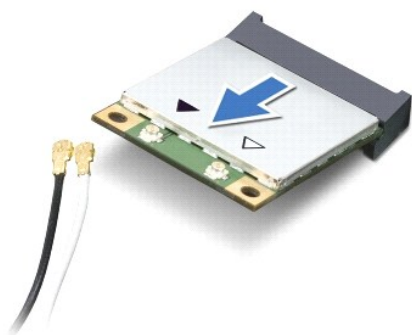
 **ATENȚIE:** Atunci când deconectați un cablu, trageți de conectorul său sau de lamela de tragere și nu de cablul propriu-zis. Unele cabluri au conectori cu lamele de fixare; dacă deconectați acest tip de cablu, apăsați pe lamelele de fixare înainte de a deconecta cablul. În timp ce separați conectorii, țineți-i aliniați drept pentru a evita îndoirea pinilor conectorilor. De asemenea, înainte să conectați un cablu, asigurați-vă că ambii conectori sunt orientați și aliniați corect.

8. Deconectați cablurile de antenă de la Mini-Card.



1	conectori cablu antenă (2)	2	card Mini-Card	3	șurub
---	----------------------------	---	----------------	---	-------

9. Scoateți șurubul care fixează cardul Mini-Card în conectorul de pe placa de sistem.
10. Ridicați cardul Mini-Card afară din conectorul de pe placa de sistem.



Remontarea cardului Mini-Card

1. Urmăți instrucțiunile din [Înainte de a începe](#).
2. Scoateți cardul Mini-Card din ambalaj.

⚠ **ATENȚIE:** Apăsăți ferm și constant pentru a glisa cardul în poziție. Dacă apăsați cu o forță excesivă, conectorul se poate deteriora.


⚠ **ATENȚIE:** Conectorii sunt blocați pentru a asigura o introducere corectă. Dacă simțiți rezistență, verificați conectorii de pe card și de pe placa de sistem și realiniați cardul.

⚠ **ATENȚIE:** Pentru a evita deteriorarea cardului Mini-Card, nu plasați niciodată cabluri sub card.


3. Introduceți conectorul cardului Mini-Card la un unghi de 45 de grade în conectorul de pe placa de sistem.
4. Apăsăți celălalt capăt al cardului Mini-Card în slotul de pe placa de sistem și remontați șurubul care fixează cardul Mini-Card în conectorul de pe placa de sistem.
5. Conectați cablurile de antenă corespunzătoare cardului Mini-Card pe care îl instalați. Tabelul următor prezintă codul de culori ale cablului de antenă pentru cardul Mini-Card acceptat de calculator.

Conectori pe Mini-Card	Codul culorilor cablului de antenă
WLAN, Wi-Fi, WiMax (2 cabluri de antenă)	
Principal (triunghi alb)	alb

6. Asigurați cablurile de antenă nefolosite introducându-le în manșoane electroizolante.
7. Remontați zona de sprijin pentru mâini (consultați [Remontarea zonei de sprijin pentru mâini](#)).
8. Remontați tastatura (consultați [Remontarea tastaturii](#)).
9. Remontați unitatea optică (consultați [Remontarea unității optice](#)).
10. Remontați modulele de memorie (consultați [Remontarea modului \(modulelor\) de memorie](#)).
11. Remontați capacul bazei (consultați [Remontarea capacului bazei](#)).
12. Remontați bateria (consultați [Remontarea bateriei](#)).

 **ATENȚIE:** Înainte de a porni computerul, remontați toate șuruburile și asigurați-vă că nu rămâne niciun șurub rătăcit în interiorul computerului. În caz contrar, computerul se poate deteriora.

13. Instalați driverele și utilitarele pentru computer, conform instrucțiunilor. Pentru informații suplimentare, consultați *Ghidul tehnologic Dell*.

 **NOTĂ:** Dacă instalați un Mini-Card wireless de la o altă sursă decât Dell, trebuie să instalați driverele și utilitarele corespunzătoare. Pentru mai multe informații generale despre driver, consultați *Ghidul tehnologic Dell*.

[Înapoi la Cuprins](#)

[Înapoi la Cuprins](#)

Unitatea optică

Manual de service pentru Dell™ Inspiron™ N5010/M5010

- [Demontarea unității optice](#)
- [Remontarea unității optice](#)

⚠ AVERTISMENT: Înainte de a efectua lucrări în interiorul computerului citiți instrucțiunile de siguranță livrate împreună cu computerul. Pentru informații suplimentare despre cele mai bune practici privind siguranța, consultați pagina de start privind conformitatea cu reglementările, la adresa www.dell.com/regulatory_compliance.

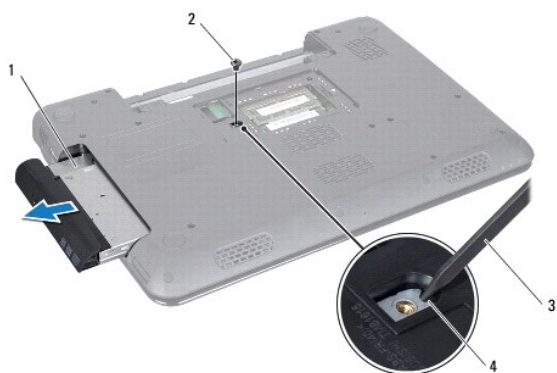
⚠ ATENȚIE: Reparațiile la computerul dvs. trebuie să fie efectuate numai de un tehnician de service autorizat. Deteriorările datorate lucrărilor de service neautorizate de către Dell™ nu sunt acoperite de garanție.

⚠ ATENȚIE: Pentru a evita descărcarea electrostatică, conectați-vă la împământare utilizând o brățară antistatică sau atingând periodic o suprafață metalică nevopsită (cum ar fi un conector de pe computerul dvs.).

⚠ ATENȚIE: Pentru a preveni deteriorarea plăcii de sistem, scoateți bateria principală (consultați [Demontarea bateriei](#)) înainte de a efectua lucrări în interiorul computerului.

Demontarea unității optice

1. Urmați instrucțiunile din [Înainte de a începe](#).
2. Scoateți bateria (consultați [Demontarea bateriei](#)).
3. Scoateți capacul bazei (consultați [Demontarea capacului bazei](#)).
4. Scoateți șurubul care fixează unitatea optică pe baza computerului.
5. Utilizând un știft de plastic, împingeți canelura pentru a scoate unitatea optică din compartimentul pentru unități optice.
6. Glisați unitatea optică pentru a o scoate din compartimentul pentru unități optice.



1	unitatea optică	2	șurub
3	știft de plastic	4	canelură

Remontarea unității optice

1. Urmați instrucțiunile din [Înainte de a începe](#).
2. Glisați unitatea optică în compartimentul pentru unități optice până când este fixată complet.
3. Remontați șurubul care fixează unitatea optică pe baza computerului.
4. Remontați capacul bazei (consultați [Remontarea capacului bazei](#)).

5. Remontați bateria (consultați [Remontarea bateriei](#)).

⚠ ATENȚIE: Înainte de a porni computerul, remontați toate șuruburile și asigurați-vă că nu rămâne niciun șurub rătăcit în interiorul computerului. În caz contrar, computerul se poate deteriora.

[Înapoi la Cuprins](#)

[Înapoi la Cuprins](#)

Zona de sprijin pentru mâini

Manual de service pentru Dell™ Inspiron™ N5010/M5010

- [Demontarea zonei de sprijin pentru mâini](#)
- [Remontarea zonei de sprijin pentru mâini](#)

⚠️ AVERTISMENT: Înainte de a efectua lucrări în interiorul computerului citiți instrucțiunile de siguranță livrate împreună cu computerul. Pentru informații suplimentare despre cele mai bune practici privind siguranța, consultați pagina de start privind conformitatea cu reglementările, la adresa www.dell.com/regulatory_compliance.

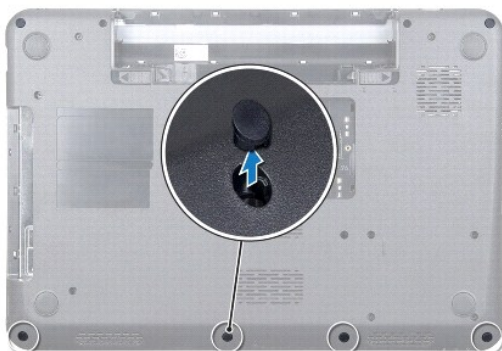
⚠️ ATENȚIE: Reparațiile la computerul dvs. trebuie să fie efectuate numai de un tehnician de service autorizat. Deteriorările datorate lucrărilor de service neautorizate de către Dell™ nu sunt acoperite de garanție.

⚠️ ATENȚIE: Pentru a evita descărcarea electrostatică, conectați-vă la împământare utilizând o brățară antistatică sau atingând periodic o suprafață metalică nevopsită (cum ar fi un conector de pe computerul dvs.).

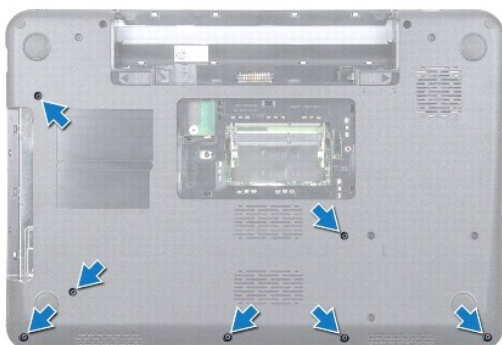
⚠️ ATENȚIE: Pentru a preveni deteriorarea plăcii de sistem, scoateți bateria principală (consultați [Demontarea bateriei](#)) înainte de a efectua lucrări în interiorul computerului.

Demontarea zonei de sprijin pentru mâini

1. Urmăriți instrucțiunile din [Înainte de a începe](#).
2. Scoateți bateria (consultați [Demontarea bateriei](#)).
3. Scoateți capacul bazei (consultați [Demontarea capacului bazei](#)).
4. Scoateți modulele de memorie (consultați [Scoaterea modului \(modulelor\) de memorie](#)).
5. Demontați unitatea optică (consultați [Demontarea unității optice](#)).
6. Scoateți cele patru capace de cauciuc care acoperă șuruburile.



7. Scoateți cele șapte șuruburi care fixează zona de sprijin pentru mâini pe baza computerului.

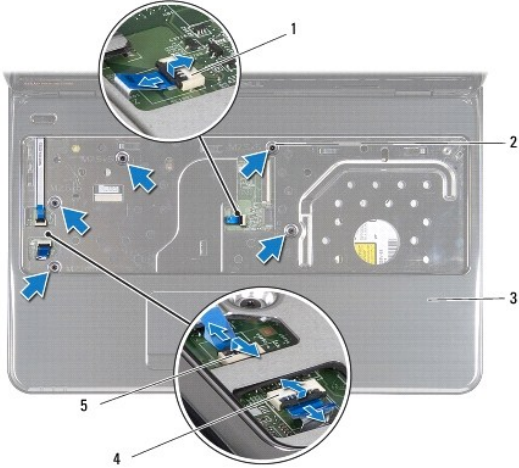


8. Scoateți tastatura (consultați [Demontarea tastaturii](#)).

ATENȚIE: Pentru a evita deteriorarea conectorilor, ridicați dispozitivul de blocare al conectorului și scoateți cablurile.

9. Deconectați de la placa de sistem cablurile pentru touchpad, pentru lumina de stare și pentru butonul de alimentare.

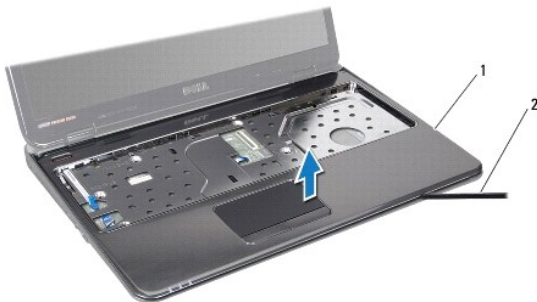
10. Scoateți cele cinci șuruburi care fixează zona de sprijin pentru mâini de placa de sistem.



1 conector pentru cablul touchpadului	2 șurub
3 zonă de sprijin pentru mâini	4 conector cablu indicator luminos stare
5 conector pentru cablul butonului de alimentare	

ATENȚIE: Separați cu atenție zona de sprijin pentru mâini de baza computerului pentru a evita deteriorarea zonei de sprijin.

11. Introduceți un știft de plastic între baza computerului și zona de sprijin pentru mâini și degajați și ridicați zona de sprijin pentru mâini de pe baza computerului.



1 zonă de sprijin pentru mâini	2 știft de plastic
--------------------------------	--------------------


Remontarea zonei de sprijin pentru mâini

1. Urmați instrucțiunile din [Înainte de a începe](#).

2. Glisați lamelele de pe zona de sprijin pentru mâini în sloturile de pe baza computerului și fixați cu atenție zona de sprijin pentru mâini în poziție.

3. Remontați cele cinci șuruburi care fixează zona de sprijin pentru mâini de placa de sistem.

4. Conectați la placa de sistem cablurile pentru touchpad, pentru lumina de stare și pentru butonul de alimentare.
5. Remontați tastatura (consultați [Remontarea tastaturii](#)).
6. Întoarceți computerul invers și remontați cele șapte șuruburi care fixează zona de sprijin pentru mâini pe baza computerului.
7. Montați cele patru capace de cauciuc care acoperă șuruburile.
8. Remontați unitatea optică (consultați [Remontarea unității optice](#)).
9. Remontați modulele de memorie (consultați [Remontarea modului \(modulelor\) de memorie](#)).
10. Remontați capacul bazei (consultați [Remontarea capacului bazei](#)).
11. Remontați bateria (consultați [Remontarea bateriei](#)).

 **ATENȚIE: Înainte de a porni computerul, remontați toate șuruburile și asigurați-vă că nu rămâne niciun șurub rătăcit în interiorul computerului. În caz contrar, computerul se poate deteriora.**

[Înapoi la Cuprins](#)

[Înapoi la Cuprins](#)

Bateria

Manual de service pentru Dell™ Inspiron™ N5010/M5010

- [Demontarea bateriei](#)
- [Remontarea bateriei](#)

⚠ AVERTISMENT: Înainte de a efectua lucrări în interiorul computerului citiți instrucțiunile de siguranță livrate împreună cu computerul. Pentru informații suplimentare despre cele mai bune practici privind siguranța, consultați pagina de start privind conformitatea cu reglementările, la adresa www.dell.com/regulatory_compliance.

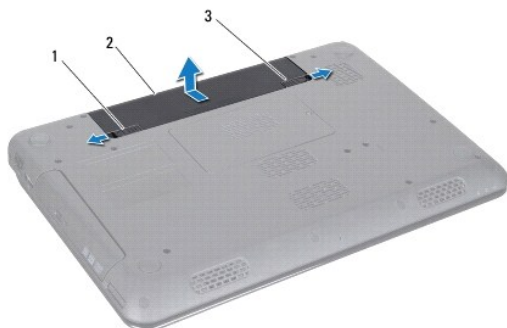
⚠ ATENȚIE: Reparațiile la computerul dvs. trebuie să fie efectuate numai de un tehnician de service autorizat. Deteriorările datorate lucrărilor de service neautorizate de către Dell™ nu sunt acoperite de garanție.

⚠ ATENȚIE: Pentru a evita descărcarea electrostatică, conectați-vă la împământare utilizând o brățară antistatică sau atingând periodic o suprafață metalică nevopsită (cum ar fi un conector de pe computerul dvs.).

⚠ ATENȚIE: Pentru a evita deteriorarea computerului, utilizați exclusiv baterii concepute pentru acest model de computer Dell. Nu utilizați baterii concepute pentru alte computere Dell.

Demontarea bateriei

1. Urmați instrucțiunile din [Înainte de a începe](#).
2. Închideți computerul și întoarceți-l invers.
3. Glišați dispozitivul de blocare a bateriei în poziția deblocat.
4. Glišați ansamblul de eliberare a bateriei în lateral.
5. Glišați și scoateți bateria din compartimentul pentru baterie.



1	dispozitiv de eliberare a bateriei	2	baterie	3	dispozitiv de blocare a bateriei
---	------------------------------------	---	---------	---	----------------------------------

Remontarea bateriei

1. Urmați instrucțiunile din [Înainte de a începe](#).
2. Aliniați lamelele bateriei cu sloturile din compartimentul bateriei.
3. Glišați bateria în compartimentul pentru baterie până când aceasta se fixează în poziție.
4. Glišați dispozitivul de blocare a bateriei în poziția blocat.

[Înapoi la Cuprins](#)

[Înapoi la Cuprins](#)

Difuzoarele

Manual de service pentru Dell™ Inspiron™ N5010/M5010

- [Demontarea difuzoarelor](#)
- [Remontarea difuzoarelor](#)

⚠ AVERTISMENT: Înainte de a efectua lucrări în interiorul computerului citiți instrucțiunile de siguranță livrate împreună cu computerul. Pentru informații suplimentare despre cele mai bune practici privind siguranța, consultați pagina de start privind conformitatea cu reglementările, la adresa www.dell.com/regulatory_compliance.

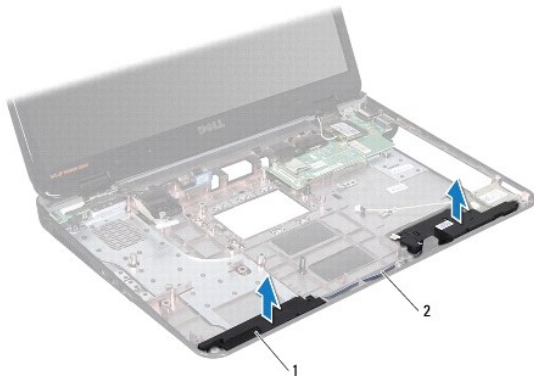
⚠ ATENȚIE: Reparațiile la computerul dvs. trebuie să fie efectuate numai de un tehnician de service autorizat. Deteriorările datorate lucrărilor de service neautorizate de către Dell™ nu sunt acoperite de garanție.

⚠ ATENȚIE: Pentru a evita descărcarea electrostatică, conectați-vă la împământare utilizând o brățară antistatică sau atingând periodic o suprafață metalică nevopsită (cum ar fi un conector de pe computerul dvs.).

⚠ ATENȚIE: Pentru a preveni deteriorarea plăcii de sistem, scoateți bateria principală (consultați [Demontarea bateriei](#)) înainte de a efectua lucrări în interiorul computerului.

Demontarea difuzoarelor

1. Urmați instrucțiunile din [Înainte de a începe](#).
2. Scoateți bateria (consultați [Demontarea bateriei](#)).
3. Urmați instrucțiunile de la [pasul 3](#) până la [pasul 13](#) din [Demontarea plăcii de sistem](#).
4. Scoateți difuzoarele din dispozitivele de blocare care fixează difuzoarele pe baza computerului.
5. Notați orientarea cablului difuzoarelor și ridicați de pe baza computerului difuzoarele și cablul.



1	difuzoare (2)	2	cablu difuzor
---	---------------	---	---------------

Remontarea difuzoarelor

1. Urmați instrucțiunile din [Înainte de a începe](#).
2. Aliniați difuzoarele cu dispozitivele de blocare de pe baza computerului și montați difuzoarele pe poziție.
3. Montați cablul difuzorului prin ghidajele de orientare.
4. Urmați instrucțiunile de la [pasul 6](#) până la [pasul 17](#) din [Remontarea plăcii de sistem](#).
5. Remontați bateria (consultați [Remontarea bateriei](#)).

△ **ATENȚIE:** Înainte de a porni computerul, remontați toate șuruburile și asigurați-vă că nu rămâne niciun șurub rătăcit în interiorul computerului. În caz contrar, computerul se poate deteriora.

[Înapoi la Cuprins](#)

[Înapoi la Cuprins](#)

Placa de sistem

Manual de service pentru Dell™ Inspiron™ N5010/M5010

- [Demontarea plăcii de sistem](#)
- [Remontarea plăcii de sistem](#)
- [Introducerea etichetei de service în sistemul BIOS](#)

⚠ AVERTISMENT: Înainte de a efectua lucrări în interiorul computerului citiți instrucțiunile de siguranță livrate împreună cu computerul. Pentru informații suplimentare despre cele mai bune practici privind siguranța, consultați pagina de start privind conformitatea cu reglementările, la adresa www.dell.com/regulatory_compliance.

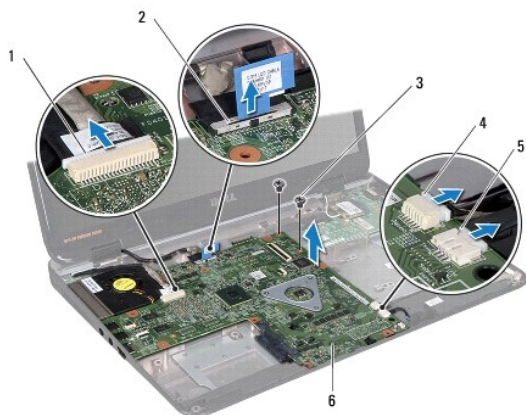
⚠ ATENȚIE: Reparațiile la computerul dvs. trebuie să fie efectuate numai de un tehnician de service autorizat. Deteriorările datorate lucrărilor de service neautorizate de către Dell™ nu sunt acoperite de garanție.

⚠ ATENȚIE: Pentru a evita descărcarea electrostatică, conectați-vă la împământare utilizând o brățară antistatică sau atingând periodic o suprafață metalică nevopsită (cum ar fi un conector de pe computerul dvs.).

⚠ ATENȚIE: Pentru a preveni deteriorarea plăcii de sistem, scoateți bateria principală (consultați [Demontarea bateriei](#)) înainte de a efectua lucrări în interiorul computerului.

Demontarea plăcii de sistem

1. Urmați instrucțiunile din [Înainte de a începe](#).
2. Scoateți bateria (consultați [Demontarea bateriei](#)).
3. Scoateți capacul bazei (consultați [Demontarea capacului bazei](#)).
4. Scoateți modulul/modulele de memorie (consultați [Scoaterea modulului \(modulelor\) de memorie](#)).
5. Demontați unitatea optică (consultați [Demontarea unității optice](#)).
6. Scoateți tastatura (consultați [Demontarea tastaturii](#)).
7. Scoateți zona de sprijin pentru mâini (consultați [Demontarea zonei de sprijin pentru mâini](#)).
8. Urmați instrucțiunile din [pasul 8](#) și din [pasul 9](#) în [Demontarea unității de hard disk](#).
9. Scoateți cardul Mini-Card (consultați [Demontarea cardului Mini-Card](#)).
10. Scoateți modulul Bluetooth (consultați [Demontarea modulului Bluetooth](#)).
11. Deconectați cablurile afișajului, al plăcii conectorului VGA, al difuzorului și al plăcii cititorului de carduri media de la conectorii de pe placa de sistem.
12. Scoateți cele două șuruburi care fixează ansamblul plăcii de sistem pe baza computerului.




1	conector cablu placă VGA	2	conector pentru cablul afișajului
---	--------------------------	---	-----------------------------------

3	șuruburi (2)	4	conector cablu placă cititor de carduri media
5	conector pentru cablul difuzorului	6	ansamblul plăcii de sistem

13. Ridicați ansamblul plăcii de sistem pentru a deconecta conectorul de pe placa de sistem de conectorul de pe placa I/O și ridicați ansamblul plăcii de sistem de pe baza computerului.
14. Întoarceți invers ansamblul plăcii de sistem.
15. Scoateți bateria rotundă (consultați [Demontarea bateriei rotunde](#)).
16. Scoateți radiatorul procesorului (consultați [Demontarea radiatorului procesorului](#)).
17. Demontați modulul procesorului (consultați [Demontarea modulului procesorului](#)).

Remontarea plăcii de sistem

1. Urmați instrucțiunile din [Înainte de a începe](#).
2. Remontați modulul procesorului (consultați [Remontarea modulului procesorului](#)).
3. Remontați radiatorul procesorului (consultați [Remontarea radiatorului procesorului](#)).
4. Remontați bateria rotundă (consultați [Remontarea bateriei rotunde](#)).
5. Întoarceți invers ansamblul plăcii de sistem.
6. Aliniați conectorii de pe placa de sistem cu sloturile de pe baza computerului.
7. Apăsăți cu atenție placa de sistem pentru a conecta conectorul de pe placa de sistem la conectorul de pe placa I/O.
8. Remontați cele două șuruburi care fixează ansamblul plăcii de sistem pe baza computerului.
9. Reconectați cablurile afișajului, al plăcii conectorului VGA, al difuzorului și al plăcii cititorului de carduri media la conectorii de pe placa de sistem.
10. Remontați modulul Bluetooth (consultați [Remontarea modulului Bluetooth](#)).
11. Remontați cardul Mini-Card (consultați [Remontarea cardului Mini-Card](#)).
12. Urmați instrucțiunile din [pasul 4](#) și din [pasul 5](#) în [Remontarea unității de hard disk](#).
13. Remontați zona de sprijin pentru mâini (consultați [Remontarea zonei de sprijin pentru mâini](#)).
14. Remontați tastatura (consultați [Remontarea tastaturii](#)).
15. Remontați unitatea optică (consultați [Remontarea unității optice](#)).
16. Remontați modulele de memorie (consultați [Remontarea modulului \(modulelor\) de memorie](#)).
17. Remontați capacul bazei (consultați [Remontarea capacului bazei](#)).
18. Remontați bateria (consultați [Remontarea bateriei](#)).

 **ATENȚIE:** Înainte de a porni computerul, remontați toate șuruburile și asigurați-vă că nu rămâne niciun șurub rătăcit în interiorul computerului. În caz contrar, computerul se poate deteriora.

19. Porniți computerul.

 **NOTĂ:** După înlocuirea plăcii de sistem, introduceți eticheta de service în BIOS-ul noii plăci de sistem.

20. Introduceți eticheta de service (consultați [Introducerea etichetei de service în sistemul BIOS](#)).


Introducerea etichetei de service în sistemul BIOS


1. Asigurați-vă că adaptorul de c.a. este conectat și că bateria principală este instalată corect.
 2. Porniți computerul.
 3. Apăsati pe <F2> în timpul secvenței POST pentru a accesa programul de configurare a sistemului.
 4. Navigați la fila de securitate și introduceți eticheta de service în câmpul **Set Service Tag (Configurare etichetă de service)**.
-


[Înapoi la Cuprins](#)

[Înapoi la Cuprins](#)

Manual de service pentru Dell™ Inspiron™ N5010/M5010

 **NOTĂ:** O NOTĂ indică informații importante care vă ajută să utilizați mai bine computerul dvs.

 **ATENȚIE:** O ATENȚIONARE indică un pericol potențial de deteriorare a hardware-ului sau de pierdere de date și vă arată cum să evitați problema.

 **AVERTISMENT:** Un AVERTISMENT indică un pericol potențial de deteriorare a bunurilor, de vătămare corporală sau de deces.

Informațiile din acest document pot fi modificate fără notificare.
© 2011 Dell Inc. Toate drepturile rezervate.

Este strict interzisă reproducerea sub orice formă a acestor materiale, fără autorizația scrisă a Dell Inc.

Mărcile comerciale utilizate în acest text: *Dell*, logo-ul *DELL* și *Inspiron* sunt mărci comerciale ale Dell Inc.; *Bluetooth* este marcă comercială înregistrată deținută de Bluetooth SIG, Inc. și este utilizată de către Dell sub licență; *Microsoft*, *Windows*, *Windows Vista* și logo-ul butonului de start *Windows Vista* sunt fie mărci comerciale, fie mărci comerciale înregistrate ale Microsoft Corporation în Statele Unite ale Americii și/sau în alte țări.

Alte mărci comerciale și denumiri comerciale mai fi utilizate în acest document pentru referire fie la entitățile care au drepturi asupra mărcilor și denumirilor, fie la produsele acestora. Dell Inc. neagă orice interes de proprietate asupra mărcilor comerciale și denumirilor comerciale, cu excepția celor care îi aparțin.

[Înapoi la Cuprins](#)

[Înapoi la Cuprins](#)

Placa pentru conectorul VGA

Manual de service pentru Dell™ Inspiron™ N5010/M5010

- [Demontarea plăcii conectorului VGA](#)
- [Remontarea plăcii conectorului VGA](#)

⚠ AVERTISMENT: Înainte de a efectua lucrări în interiorul computerului citiți instrucțiunile de siguranță livrate împreună cu computerul. Pentru informații suplimentare despre cele mai bune practici privind siguranța, consultați pagina de start privind conformitatea cu reglementările, la adresa www.dell.com/regulatory_compliance.

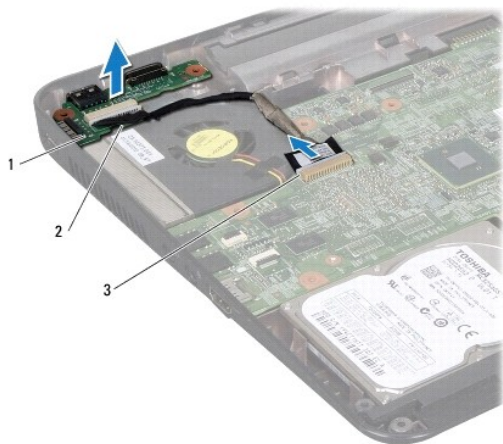
⚠ ATENȚIE: Reparațiile la computerul dvs. trebuie să fie efectuate numai de un tehnician de service autorizat. Deteriorările datorate lucrărilor de service neautorizate de către Dell™ nu sunt acoperite de garanție.

⚠ ATENȚIE: Pentru a evita descărcarea electrostatică, conectați-vă la împământare utilizând o brățară antistatică sau atingând periodic o suprafață metalică nevopsită (cum ar fi un conector de pe computerul dvs.).

⚠ ATENȚIE: Pentru a preveni deteriorarea plăcii de sistem, scoateți bateria principală (consultați [Demontarea bateriei](#)) înainte de a efectua lucrări în interiorul computerului.

Demontarea plăcii conectorului VGA

1. Urmați instrucțiunile din [Înainte de a începe](#).
2. Scoateți bateria (consultați [Demontarea bateriei](#)).
3. Scoateți capacul bazei (consultați [Demontarea capacului bazei](#)).
4. Scoateți modulul/modulele de memorie (consultați [Scoaterea modulului \(modulelor\) de memorie](#)).
5. Demontați unitatea optică (consultați [Demontarea unității optice](#)).
6. Scoateți tastatura (consultați [Demontarea tastaturii](#)).
7. Scoateți zona de sprijin pentru mâini (consultați [Demontarea zonei de sprijin pentru mâini](#)).
8. Scoateți ansamblul afișajului (consultați [Scoaterea ansamblului afișajului](#)).
9. Demontați capacul intermediar (consultați [Demontarea capacului intermediar](#)).
10. Deconectați cablul plăcii conectorului VGA din conectorul de pe placa de sistem și scoateți-l din ghidajul de orientare.
11. Scoateți placa pentru conectorul VGA din lamela de pe baza computerului.
12. Ridicați de pe baza computerului placa pentru conectorul VGA împreună cu cablul acesteia.



1	placă pentru conectorul VGA	2	lamelă
3	conector de pe placa de sistem		

Remontarea plăcii conectorului VGA

1. Urmăți instrucțiunile din [Înainte de a începe](#).
2. Poziționați placa pentru conectorul VGA împreună cu cablul acesteia pe baza computerului și apăsați pe placă până când este fixată complet.
3. Montați cablul plăcii conectorului VGA în ghidajele de orientare și conectați cablul la conectorul de pe placa de sistem.
4. Remontați capacul intermediar (consultați [Remontarea capacului intermediar](#)).
5. Remontați ansamblul afișajului (consultați [Remontarea ansamblului afișajului](#)).
6. Remontați zona de sprijin pentru mâini (consultați [Remontarea zonei de sprijin pentru mâini](#)).
7. Remontați tastatura (consultați [Remontarea tastaturii](#)).
8. Remontați unitatea optică (consultați [Remontarea unității optice](#)).
9. Remontați modulele de memorie (consultați [Remontarea modului \(modulelor\) de memorie](#)).
10. Remontați capacul bazei (consultați [Remontarea capacului bazei](#)).
11. Remontați bateria (consultați [Remontarea bateriei](#)).

⚠ ATENȚIE: Înainte de a porni computerul, remontați toate șuruburile și asigurați-vă că nu rămâne niciun șurub rătăcit în interiorul computerului. În caz contrar, computerul se poate deteriora.

[Înapoi la Cuprins](#)